

# Programme Stratégique Transversal

# 2025-2030



**Commune de**  
Beauvechain



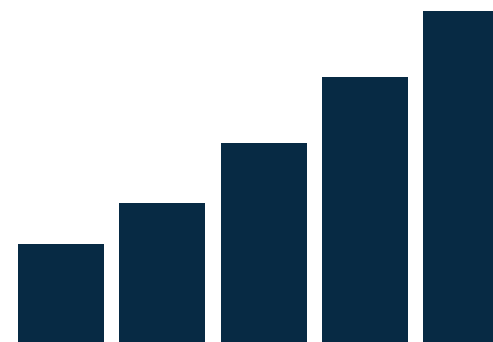
COMMUNE DE  
BEAUVECHAIN





# Table des matières

<b>Introduction</b>	<b>4</b>
<b>Mot du Collège</b>	<b>5</b>
<b>Objectifs de Développement durable</b>	<b>6</b>
<b>Méthodologie</b>	<b>7</b>
<b>Consultations citoyennes</b>	<b>8</b>
<b>Volet externe</b>	<b>9</b>
<b>Volet interne</b>	<b>113</b>



# Introduction

Le Programme Stratégique Transversal (PST) constitue une démarche de gouvernance moderne et évolutive, conçue pour structurer, planifier et prioriser les politiques communales dans une perspective à moyen terme. Il s'appuie sur une logique de projet, une vision stratégique partagée et un processus d'évaluation continue.

Pensé comme un véritable outil de pilotage, le PST vise à anticiper les enjeux, répondre aux besoins locaux et renforcer le lien entre l'administration communale et les citoyens. Il permet de fédérer les acteurs autour d'un projet cohérent, tout en assurant une gestion réaliste des ressources et une coordination efficace des actions.

Le PST poursuit plusieurs objectifs clés :

- Définir un projet communal à partir d'un état des lieux documenté et identifier les actions prioritaires.
- Professionnaliser la gestion communale par une approche stratégique.
- Impliquer les autorités dans une vision à moyen terme.
- Donner de la visibilité aux plans et programmes existants en les intégrant dans une démarche transversale.
- Favoriser une gestion décloisonnée, coordonnée et, le cas échéant, transcommunale.
- Planifier les ressources et prioriser les actions en fonction des réalités budgétaires.
- Mobiliser les élus et les agents communaux autour d'un projet commun.
- Améliorer la communication avec la société civile et les citoyens.

Le PST se décline en deux volets :

- Le volet externe, dédié au développement des politiques publiques locales
- Le volet interne, centré sur l'organisation et le fonctionnement de l'administration communale

Cette démarche stratégique repose sur la définition d'objectifs stratégiques, traduits en objectifs opérationnels, eux-mêmes concrétisés par des projets ou actions planifiés. Elle n'est ni un budget ni une projection pluriannuelle, mais bien un cadre structurant qui oriente les décisions et conditionne la mise en œuvre des projets selon les ressources disponibles.

Enfin, le PST est conçu pour évoluer : il intègre un mécanisme d'évaluation continue, basé sur des indicateurs prédéfinis, permettant d'ajuster les actions en fonction des opportunités, des contraintes ou des besoins émergents.



# Mot du Collège

Ensemble nous avons travaillé à un programme, sur des idées et des mesures concrètes qui ont généré l'enthousiasme des élus de Beauvechain Ensemble, prêts à mettre leurs compétences, leurs convictions et leur courage dans un projet pour que chacun puisse mener une vie heureuse et épanouie dans notre commune, lieu de vie exemplaire et durable.

Notre commune doit être un lieu de vie qui favorise les contacts et les liens de convivialité et de solidarité, où les services essentiels sont à portée de main : commerces locaux et autres, services de santé, crèches et écoles accessibles à tous, espaces verts et activités de loisirs variées pour tous les âges, espaces sportifs et culturels, lieux de vie pour les aînés.

Nous sommes aussi convaincus que nous pourrions répondre aux grands enjeux de société comme le défi climatique et celui de la biodiversité ou la relance économique si nous nous engageons ensemble dans des actions locales et des initiatives de proximité, qui se traduiront notamment par le développement du centre de Hamme-Mille.

Il nous faut de l'ambition, de l'union, de la sagesse et du pragmatisme. Faire preuve de lucidité et d'efficacité. Parler vrai et agir juste. Faire parfois grincer des dents mais agir dans le respect de l'intérêt général.

Le Collège communal insiste sur l'importance de garantir la soutenabilité des finances de la commune, en réduisant les dépenses et en maximisant les recettes et le recouvrement, afin d'assurer une gouvernance exemplaire.

Nos intentions, celles de Beauvechain ENSEMBLE, sont déclinées à travers les 90 actions reprises dans ce PST.



# Objectifs de Développement durable

- La Commune de Beauvechain a bénéficié d'un accompagnement de la Wallonie pour développer sa stratégie de Développement Durable.
- Différents groupes de travail et ateliers ont permis de définir les six objectifs prioritaires pour Beauvechain, traduits dans une feuille de route.
- C'est sur ces 6 ODD repris ci-dessous, qu'a porté le travail de détermination des objectifs et des actions pour l'élaboration de la feuille de route ODD. Mais une attention particulière a été portée sur les priorités n°1, dont les actions devront être réalisées avant celles relevant des ODD de priorité n°2.
- **Ce PST a été rédigé autour des ODD, que nous avons considéré comme les objectifs stratégiques à atteindre, classés par priorité, et dans lesquels sont déclinés les objectifs opérationnels et les actions.**

## Décision du collège sur les ODD prioritaires (6 décembre 2022)

ODD retenus:  3 ODD Priorité n°1

 3 ODD Priorité n°2

## OBJECTIFS DE DÉVELOPPEMENT DURABLE





# Méthodologie

L'élaboration du Plan Stratégique Transversal de Beauvechain est le fruit d'un travail collectif impliquant activement les services communaux et l'ensemble du Collège communal.

Le document a également été revu par les conseillers; leurs remarques y ont été intégrées.

Cette dynamique s'est inscrite dans une volonté de concertation, de transversalité et de cohérence. Ce travail transversal favorise une meilleure coordination, limite les doublons et les chevauchements de compétences, et garantit une utilisation optimale des ressources disponibles.

La cohérence du PST s'est construite en tenant compte des différents plans et programmes qui rythment l'activité de l'administration, afin d'assurer une articulation pertinente entre les objectifs et les réalités opérationnelles.

Les principaux plans communaux mentionnés:

- PCDR: Plan communal de Développement rural
- PCM: Plan communal de Mobilité
- PCL: Plan communal du Logement
- PCS: Plan de Cohésion sociale
- PCDN: Plan communal de Développement de la Nature
- PAEDC: Plan d'Actions pour l'Energie durable et le Climat
- PGUI: Plan général d'Urgence et d'Intervention
- PGRI: Plan de Gestion des Risques d'inondations
- PCLE: Programme CLE

# Consultations citoyennes

## Focus ODR

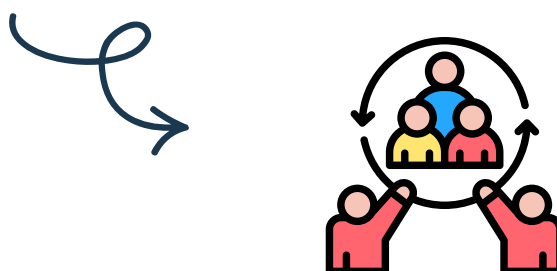
Une Opération de Développement rural est une réflexion citoyenne collective sur l'ensemble des aspects qui font la vie de notre commune rurale. Elle constitue une formidable opportunité de valoriser les nombreuses ressources humaines et physiques de la commune et d'identifier des projets. De cette réflexion naîtra un programme qui fixe des objectifs clairs à atteindre et des actions concrètes à entreprendre pour la dizaine d'années à venir: le PCDR (Programme communal de développement rural).

De nombreux projets ont pu voir le jour grâce aux deux précédentes Opérations de Développement Rural menées par la commune de Beauvechain, notamment l'acquisition et le réaménagement du Vert Galant et de la crèche communale, l'éco-rénovation de la Maison de Village de L'Ecluse, la gestion des voiries pavées, ou encore l'aménagement d'aires de jeux et de loisirs dans nos différents villages.

Une ODR se réussit avec l'ensemble des forces vives de la commune : élus, associations et vous, citoyens.

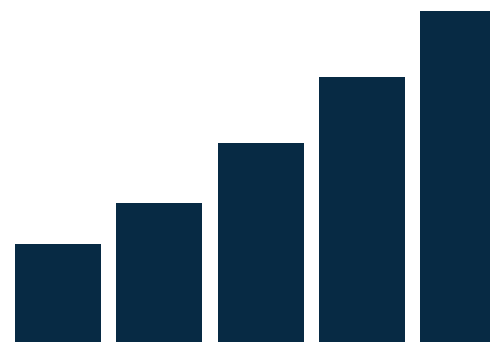
Dans le cadre du processus d'élaboration de son PCDR, la Commune, en collaboration avec la Fondation Rurale de Wallonie, a consulté les citoyens et acteurs du territoire à plusieurs reprises, dont le Hackathon citoyen du 20 septembre 2025.

Ce sont pas moins de 30 projets qui sont ressortis de cette rencontre, et qui ont été mis en relation avec les projets repris dans ce PST. Ceux-ci sont identifiés avec le pictogramme suivant.





**VOLET EXTERNE**



## ODD 4

### Education de qualité:

**Assurer à tous une  
éducation équitable,  
inclusive et de qualité et  
des possibilités  
d'apprentissage tout au  
long de la vie**



# 1. Maintenir le bon niveau d'instruction



## OBJECTIF OPÉRATIONNEL:

**ÊTRE UNE COMMUNE QUI OFFRE UNE INSTRUCTION DE QUALITÉ**

### ACTION

La commune veillera à garantir un enseignement de qualité en soutenant les établissements scolaires présents sur son territoire, en favorisant la collaboration entre les écoles et les acteurs locaux, et en assurant un environnement propice à l'apprentissage. Elle encouragera également les initiatives pédagogiques innovantes, le développement des compétences numériques et l'inclusion de tous les élèves, notamment par des infrastructures adaptées et des projets éducatifs accessibles.

### STATUT

Action continue

### PLAN COMMUNAL

### INDICATEURS

- Nombre de partenariats entre écoles et acteurs extérieurs
- Évolution des taux de réussite et de fréquentation
- Enquêtes de satisfaction des équipes éducatives

## 2. Assurer un encadrement éducatif de qualité par le suivi de formations par le personnel enseignant



**OBJECTIF OPÉRATIONNEL:**  
**ÊTRE UNE COMMUNE QUI OFFRE UNE INSTRUCTION DE QUALITÉ**

### ACTION

Afin de garantir une instruction de qualité au sein des établissements scolaires communaux, la commune s'engage à soutenir le développement professionnel continu des enseignants. Cette action vise à encourager et faciliter l'accès à des formations pédagogiques, didactiques et relationnelles adaptées aux besoins du terrain. Le suivi régulier de ces formations permettra d'actualiser les pratiques éducatives, de renforcer les compétences du personnel et de favoriser un climat scolaire propice à l'apprentissage et à l'épanouissement des élèves.

### STATUT

Action continue

### PLAN COMMUNAL

### INDICATEURS

- Moyenne d'heures de formation par enseignant
- Nombre de formations suivies par an

### 3. Digitaliser l'enseignement et intégrer le matériel informatique dans le programme scolaire



#### OBJECTIF OPÉRATIONNEL:

ÊTRE UNE COMMUNE QUI OFFRE UNE INSTRUCTION DE QUALITÉ

#### ACTION

La commune continue à soutenir la transition numérique dans les écoles. Cette action vise à équiper les écoles en matériel informatique moderne (tablettes, ordinateurs, tableaux interactifs), à former les enseignants à l'usage pédagogique des outils numériques, et à encourager l'intégration des outils digitaux dans les programmes éducatifs, tout en menant une réflexion sur leur usage.

#### STATUT

En cours

#### PLAN COMMUNAL

#### INDICATEURS

- Taux d'équipement numérique par élève
- Nombre d'enseignants formés aux outils digitaux
- Nombre de projets pédagogiques utilisant le numérique

## 4. Continuer à investir dans l'immersion en anglais



### OBJECTIF OPÉRATIONNEL:

ÊTRE UNE COMMUNE QUI OFFRE UNE INSTRUCTION DE QUALITÉ

#### ACTION

Depuis plusieurs années, l'implantation de La Bruyère de l'école communale propose l'immersion en anglais dès la 3e maternelle.

#### STATUT

Action continue

#### PLAN COMMUNAL

#### INDICATEURS

- Nombre d'élèves dans les filières en immersion
- Nombre d'élèves poursuivant en immersion dans le secondaire
- Maîtrise de la langue et des compétences au terme du parcours en immersion

## 5. Mettre l'accent sur l'Eveil à la Culture et aux Langues



**OBJECTIF OPÉRATIONNEL:  
ÊTRE UNE COMMUNE QUI OFFRE UNE INSTRUCTION DE QUALITÉ**

### ACTION

La commune souhaite favoriser dès le plus jeune âge l'ouverture au monde, à la diversité culturelle et linguistique. Cela passe par le soutien à des projets pédagogiques, notamment en lien avec le Centre culturel. Des partenariats seront encouragés avec des institutions culturelles, des artistes et des intervenants spécialisés.

### STATUT

En cours

### PLAN COMMUNAL

### INDICATEURS

- Nombre d'activités culturelles et linguistiques organisées
- Diversité des intervenants externes
- Évaluation annuelle du taux de participation

## 6. Assurer la participation de tous les enfants aux séjours pédagogiques



**OBJECTIF OPÉRATIONNEL:  
ÊTRE UNE COMMUNE QUI OFFRE UNE INSTRUCTION DE QUALITÉ**

### ACTION

La commune veillera à ce qu'aucun enfant ne soit exclu des séjours pédagogiques organisés dans le cadre scolaire, en raison de difficultés financières, sociales ou familiales.

### STATUT

En cours

### PLAN COMMUNAL

### INDICATEURS

- Taux de participation aux séjours pédagogiques
- Nombre de bourses ou aides octroyées
- Absence d'exclusion pour motifs financiers

## 7. Pérenniser les circuits courts dans les cantines scolaires



**OBJECTIF OPÉRATIONNEL:  
ÊTRE UNE COMMUNE QUI OFFRE UNE INSTRUCTION DE QUALITÉ**

### ACTION

Afin de renforcer la qualité de l'alimentation proposée aux élèves et de sensibiliser les jeunes à une consommation responsable, la commune s'engage à maintenir et développer l'approvisionnement des cantines scolaires en produits locaux, frais et de saison.

### STATUT

Action continue

### PLAN COMMUNAL

### INDICATEURS

- Part de produits locaux dans les repas
- Nombre de partenariats avec producteurs régionaux
- Nombre d'activités pédagogiques sur le thème de l'alimentation

## 8. Utiliser le car communal pour les transports scolaires



**OBJECTIF OPÉRATIONNEL:  
ÊTRE UNE COMMUNE QUI OFFRE UNE INSTRUCTION DE QUALITÉ**

### ACTION

La commune mettra à disposition son car communal pour assurer le transport des élèves lors d'activités ou de sorties. Voir action 46.

### STATUT

Nouveau

### PLAN COMMUNAL

### INDICATEURS

- Nombre de sorties scolaires couvertes

## 9. Embellir, rénover et végétaliser nos infrastructures scolaires



**OBJECTIF OPÉRATIONNEL:  
ÊTRE UNE COMMUNE QUI OFFRE UNE INSTRUCTION DE QUALITÉ**

### ACTION

La commune s'engage à améliorer l'environnement des écoles communales. Cela passe par la rénovation des bâtiments pour renforcer leur confort et leur performance énergétique, l'embellissement des espaces intérieurs et extérieurs pour favoriser le bien-être des élèves et du personnel, ainsi que la végétalisation des abords.

### STATUT

Action continue

### PLAN COMMUNAL

### INDICATEURS

- Travaux accomplis
- Indicateurs de confort (thermique, acoustique, luminosité)

## 10. Construire une piscine et des salles polyvalentes à La Bruyère



### OBJECTIF OPÉRATIONNEL: ÊTRE UNE COMMUNE SPORTIVE ET CULTURELLE

#### ACTION

Dans le cadre d'un partenariat public-privé, la création d'un complexe sportif et culturel à La Bruyère, comprenant une piscine et des salles polyvalentes, se concrétise. Ce projet, porté en collaboration avec HD Aquasport via un bail emphytéotique sur terrain communal, vise à renforcer l'offre locale en matière de sport, de bien-être et d'activités socioculturelles. Il répond aux besoins des habitants en infrastructures modernes, accessibles et intergénérationnelles, tout en dynamisant le tissu associatif et éducatif local.

#### STATUT

En cours

#### PLAN COMMUNAL

#### INDICATEURS

- Avancement du chantier
- Taux d'utilisation des infrastructures
- Nombre d'activités et d'usagers par an

# 11. Poursuivre la politique des chèques sport-culture



## OBJECTIF OPÉRATIONNEL: ÊTRE UNE COMMUNE SPORTIVE ET CULTURELLE

### ACTION

La commune maintient la mise à disposition de chèques sport-culture destinés à favoriser l'accès des enfants et des jeunes aux activités sportives et culturelles locales. Une attention particulière sera portée à la simplification des démarches et à la visibilité du dispositif.

### STATUT

Action continue

### PLAN COMMUNAL

### INDICATEURS

- Nombre de chèques octroyés par an
- Évolution de la participation des jeunes issus de ménages à bas revenus

## 12. Aménager l'espace public à l'arrière de l'église de Tourinnes-la-Grosse avec un parcours santé



**OBJECTIF OPÉRATIONNEL:  
ÊTRE UNE COMMUNE SPORTIVE ET CULTURELLE**

### ACTION

Dans une volonté de promouvoir le bien-être physique et la convivialité, la commune souhaite transformer l'espace situé à l'arrière de l'église de Tourinnes-la-Grosse en un lieu de détente et d'activité physique accessible à tous. L'installation d'un parcours santé, composé de modules adaptés à différents âges et niveaux de condition physique favorisera la pratique régulière du sport en plein air.

### STATUT

En cours

### PLAN COMMUNAL

### INDICATEURS

- Nombre d'utilisateurs estimés par an
- Degré d'accessibilité (PMR, familles, seniors)
- Niveau d'entretien des installations

## 13. Créer un parcours de VTT (jeunes) à La Bruyère



### OBJECTIF OPÉRATIONNEL: ÊTRE UNE COMMUNE SPORTIVE ET CULTURELLE

#### ACTION

La commune aménagera un parcours de VTT adapté aux enfants et adolescents à La Bruyère, à proximité des installations du football, du padel et de la future piscine. Ce projet vise à encourager la pratique du sport en plein air, à développer les compétences techniques des jeunes cyclistes et à renforcer l'attractivité du territoire pour les familles.

#### STATUT

Nouveau

#### PLAN COMMUNAL

#### INDICATEURS

- Mise en service effective du parcours
- Taux de fréquentation

## 14. Poursuivre le soutien aux associations culturelles et sportives



### OBJECTIF OPÉRATIONNEL: ÊTRE UNE COMMUNE SPORTIVE ET CULTURELLE

#### ACTION

La commune continuera à soutenir activement les initiatives culturelles et sportives par le biais de subventions, de mises à disposition d'infrastructures et d'une valorisation de leurs activités. Ce soutien vise à renforcer le tissu associatif, favoriser l'inclusion sociale, encourager la pratique du sport et la participation culturelle pour tous les publics et contribuer à l'attractivité du territoire.

#### STATUT

Action continue

#### PLAN COMMUNAL

#### INDICATEURS

- Nombre d'associations soutenues
- Montant total des subventions
- Taux de satisfaction des associations bénéficiaires
- Nombre d'inscrits aux clubs sportifs de la commune
- Fréquentation des infrastructures

## 15. Réaménager l'espace Franche Comté/comète en un tiers-lieu multifonctionnel avec le Centre culturel



### OBJECTIF OPÉRATIONNEL: ÊTRE UNE COMMUNE SPORTIVE ET CULTURELLE

#### ACTION

La commune souhaite transformer l'espace Franche Comté/Comète en un tiers-lieu ouvert et polyvalent. Ce site réaménagé, en partenariat avec le Centre culturel, deviendra un espace de rencontre, de création et de participation citoyenne, favorisant les synergies entre les acteurs locaux et renforçant l'attractivité du territoire.

#### STATUT

Nouveau

#### PLAN COMMUNAL



#### INDICATEURS

- Concrétisation du projet
- Nombre d'activités hébergées/an
- Diversité des utilisateurs

## 16. Poursuivre le soutien au Centre culturel de Beauvechain



### OBJECTIF OPÉRATIONNEL: ÊTRE UNE COMMUNE SPORTIVE ET CULTURELLE

#### ACTION

La commune réaffirme son engagement envers le Centre culturel de Beauvechain, acteur essentiel du dynamisme local. Elle continuera à soutenir ses activités par des moyens financiers, logistiques et promotionnels avec comme objectif le déploiement d'une culture accessible à tous à travers les différentes activités proposées.

#### STATUT

Action continue

#### PLAN COMMUNAL



#### INDICATEURS

- Montant annuel de la subvention communale
- Nombre de projets co-organisés avec la commune
- Taux de fréquentation des activités

## 17. Organiser une balade annuelle



### OBJECTIF OPÉRATIONNEL: ÊTRE UNE COMMUNE SPORTIVE ET CULTURELLE

#### ACTION

La commune souhaite mettre en place une balade patrimoniale annuelle, accessible à tous les publics. Cette activité conviviale vise à valoriser le patrimoine local (historique, naturel, architectural) tout en favorisant l'activité physique douce et le lien social. La balade sera conçue en partenariat avec la Maison de la Mémoire et de la Citoyenneté, qui apportera son expertise historique et pédagogique, ainsi qu'avec les associations locales, qui contribueront à l'organisation logistique, à l'animation et à la mobilisation des habitants.

#### STATUT

Nouveau

#### PLAN COMMUNAL

#### INDICATEURS

- Nombre de participants par édition
- Diversité des partenaires impliqués
- Taux de satisfaction des participants

# ODD 11

## Villes et Communautés durables:

**Faire en sorte que les villes et les établissements humains soient ouverts à tous, sûrs, résilients et durables**



## 18. Aménagement de nouveaux espaces publics avec adaptation PMR du mobilier: bancs, rampes, jeux...



**OBJECTIF OPÉRATIONNEL:  
ÊTRE UNE COMMUNE ACCUEILLANTE POUR LES AÎNÉS**

### ACTION

Dans une volonté de renforcer l'inclusivité et le confort des aînés dans l'espace public, la commune prévoit la création et la rénovation d'espaces extérieurs accessibles à tous. Cette action vise à installer du mobilier urbain adapté aux personnes à mobilité réduite (PMR), tels que des bancs ergonomiques, des rampes d'accès sécurisées, et des équipements ludiques intergénérationnels.

### STATUT

Action continue

### PLAN COMMUNAL

PCS

### INDICATEURS

- Nombre d'espaces publics aménagés ou rénovés avec du mobilier PMR (par an)
- Nombre de bancs, rampes, jeux ou autres équipements installés avec critères d'accessibilité
- Part des nouveaux aménagements intégrant une signalétique adaptée (visuelle et tactile)
- Taux de satisfaction des usagers

# 19. Créer une structure d'accueil "résidence services" pour les aînés



## OBJECTIF OPÉRATIONNEL: ÊTRE UNE COMMUNE ACCUEILLANTE POUR LES AÎNÉS

### ACTION

Pour favoriser le maintien à domicile tout en offrant un cadre adapté, et dans le cadre d'un partenariat public-privé, une résidence services destinée aux personnes âgées autonomes sera créée à Hamme-Mille. Cette structure proposera des logements adaptés, des services de proximité et un environnement propice au lien social. Elle s'inscrit dans une démarche intergénérationnelle et inclusive.

### STATUT

En cours

### PLAN COMMUNAL



### INDICATEURS

- Résidence services créée (oui/non)
- Nombre de logements adaptés créés
- Taux d'occupation

## 20. Renforcer l'assistance numérique pour réduire la fracture numérique



### OBJECTIF OPÉRATIONNEL: ÊTRE UNE COMMUNE ACCUEILLANTE POUR LES AÎNÉS

#### ACTION

Afin de favoriser l'inclusion des aînés dans une société de plus en plus digitalisée, la commune souhaite renforcer l'assistance des aînés à l'usage des outils numériques, en étroite collaboration avec l'Espace public numérique et le CPAS. L'objectif est de permettre aux seniors de gagner en autonomie, de maintenir le lien social et d'accéder plus facilement aux services communaux et administratifs.

#### STATUT

Action continue

#### PLAN COMMUNAL

PCS

#### INDICATEURS

- Nombre de participants aux ateliers numériques
- Taux d'aînés formés utilisant un service communal en ligne
- Taux de satisfaction des bénéficiaires

## 21. Solliciter le CCCA sur les projets communaux à destination des aînés



### OBJECTIF OPÉRATIONNEL: ÊTRE UNE COMMUNE ACCUEILLANTE POUR LES AÎNÉS

#### ACTION

Afin de renforcer l'inclusion des aînés dans la vie communale et de lutter activement contre leur isolement, la commune continuera à consulter le Conseil Consultatif Communal des Aînés (CCCA) lors de l'élaboration ou de la mise en œuvre de projets les concernant. Cette démarche vise à garantir que les besoins, attentes et idées des aînés soient pris en compte dans les politiques publiques. En favorisant leur participation, la commune valorise leur expertise citoyenne et renforce le lien social intergénérationnel.

#### STATUT

Action continue

#### PLAN COMMUNAL

#### INDICATEURS

- Nombre d'avis rendus par le CCCA

## 22. Poursuivre les activités à destination des aînés



### OBJECTIF OPÉRATIONNEL: ÊTRE UNE COMMUNE ACCUEILLANTE POUR LES AÎNÉS

#### ACTION

La commune continuera à organiser les activités en place: espace d'accueil des aînés, cours de gym douce, etc.

#### STATUT

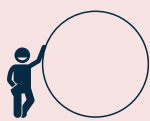
Action continue

#### PLAN COMMUNAL

#### INDICATEURS

- Taux de fréquentation des activités
- Taux de satisfaction des participants

## 23. Rénover et végétaliser les plaines de jeux de quartier et espaces publics de nos villages



### OBJECTIF OPÉRATIONNEL:

ÊTRE UNE COMMUNE QUI OFFRE UN CADRE DE VIE AGREABLE AUX ENFANTS ET AUX JEUNES

#### ACTION

Dans une volonté de renforcer l'attractivité des espaces publics pour les enfants et les jeunes, la commune s'engage à rénover progressivement les plaines de jeux de quartier en y intégrant des aménagements ludiques et durables. Cette démarche inclut la modernisation des équipements, l'amélioration de la sécurité, ainsi que la végétalisation des abords pour créer des zones ombragées, apaisantes et favorables à la biodiversité.

#### STATUT

Action continue

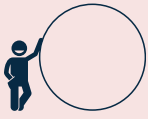
#### PLAN COMMUNAL

PCDN / BiodiverCité

#### INDICATEURS

- Nombre de plaines rénovées/an
- % de surfaces végétalisées
- Taux de satisfaction des familles

## 24. Augmenter le nombre de places d'accueil de la petite enfance



### OBJECTIF OPÉRATIONNEL:

ÊTRE UNE COMMUNE QUI OFFRE UN CADRE DE VIE AGREABLE AUX ENFANTS ET AUX JEUNES

#### ACTION

La commune s'engage à renforcer l'offre d'accueil pour la petite enfance. Cette action se concrétisera notamment par la construction d'une nouvelle crèche à Hamme-Mille, sur un terrain communal, permettant de créer 42 places d'accueil supplémentaires.

#### STATUT

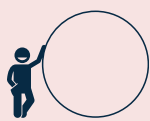
En cours

#### PLAN COMMUNAL

#### INDICATEURS

- Nombre de places créées
- Taux d'occupation
- Taux de couverture territoriale

## 25. Soutenir les mouvements de jeunesse par l'octroi d'aides ponctuelles



### OBJECTIF OPÉRATIONNEL:

ÊTRE UNE COMMUNE QUI OFFRE UN CADRE DE VIE AGREABLE AUX ENFANTS ET AUX JEUNES

#### ACTION

La commune s'engage à soutenir activement les mouvements de jeunesse actifs sur le territoire. Ce soutien se concrétise par des aides ponctuelles adaptées aux besoins spécifiques de chaque unité, dont notamment le transport de tentes et de matériel pour les camps, la mise à disposition d'un espace de stockage sécurisé pour le matériel collectif, l'attribution ou l'aménagement d'un local permanent leur permettant d'organiser leurs activités.

#### STATUT

Action continue

#### PLAN COMMUNAL



#### INDICATEURS

- Nombre de mouvements soutenus par an
- Montant total des aides
- Nombre de jeunes bénéficiaires

## 26. Promouvoir et augmenter s'il échet les synergies en matières d'accueil extrascolaire en partenariat avec l'ISBW, Promosport et d'autres opérateurs



**OBJECTIF OPÉRATIONNEL:**

**ÊTRE UNE COMMUNE QUI OFFRE UN CADRE DE VIE AGREABLE AUX ENFANTS ET AUX JEUNES**

### ACTION

Les collaborations avec les acteurs de l'accueil extrascolaire seront renforcées. En partenariat avec l'ISBW, Promosport et d'autres opérateurs, il s'agira entre autres de coordonner les offres existantes.

### STATUT

Action continue

### PLAN COMMUNAL

PCLE

### INDICATEURS

- Nombre de partenariats actifs
- Nombre d'enfants inscrits
- Taux d'occupation

## 27. Garantir une diversité d'offres d'accueil extrascolaire et un accès pour tous



**OBJECTIF OPÉRATIONNEL:  
ÊTRE UNE COMMUNE QUI OFFRE UN CADRE DE VIE AGREABLE AUX  
ENFANTS ET AUX JEUNES**

### ACTION

Les possibilités d'accueil extrascolaire sur l'ensemble du territoire seront renforcées et diversifiées. Cela inclut le soutien aux opérateurs existants, la coordination entre les acteurs locaux, et la mise en place de nouvelles initiatives accessibles à tous les publics, notamment les familles en situation de précarité. Dans cette optique, la commune envisage l'organisation de stages communaux supplémentaires durant les congés d'automne et de détente, en complément des stages d'été. Ces stages viseront à répondre aux besoins des familles, à favoriser l'épanouissement des enfants, et à garantir une équité d'accès à des activités de qualité, ludiques et éducatives.

### STATUT

Action continue

### PLAN COMMUNAL

PCLE

### INDICATEURS

- Nombre d'activités inclusives
- Nombre d'enfants issus de publics fragilisés
- Taux de satisfaction des parents

## 28. Elaborer le Programme CLE 2025-2030



**OBJECTIF OPÉRATIONNEL:  
ÊTRE UNE COMMUNE QUI OFFRE UN CADRE DE VIE AGREABLE AUX  
ENFANTS ET AUX JEUNES**

### ACTION

L'offre d'accueil du territoire est présentée dans un programme CLE (coordination locale pour l'enfance), envisagé comme un programme d'accueil de l'enfance coordonné et concerté entre les parties concernées et appliqué sur un territoire déterminé. La concertation des acteurs locaux permet de structurer l'offre d'accueil, et favorise la mise en commun de moyens et l'établissement de synergies visant une plus grande efficacité. Le programme CLE a une durée de vie de 5 ans. Sa mise en oeuvre est de la responsabilité de la Commune et de la CCA, avec le soutien du Coordinateur ATL.

### STATUT

En cours

### PLAN COMMUNAL

PCLE

### INDICATEURS

- Programme CLE validé (oui/non)
- Nombre de réunions de concertation

## 29. Etudier la possibilité de créer une infrastructure/structure à destination des jeunes



**OBJECTIF OPÉRATIONNEL:  
ÊTRE UNE COMMUNE QUI OFFRE UN CADRE DE VIE AGREABLE AUX  
ENFANTS ET AUX JEUNES**

### ACTION

Dans une volonté d'offrir aux jeunes beauvechinois un espace dédié, la commune examinera la possibilité de créer une structure de type maison des jeunes, tiers-lieu, espace culturel ou autre, principalement en accompagnant le projet et en mettant un espace à disposition.

### STATUT

Nouveau

### PLAN COMMUNAL



### INDICATEURS

- Étude réalisée (oui/non)
- Décision de mise en œuvre
- Nombre de jeunes impliqués dans le projet

## 30. Poursuivre et augmenter les synergies avec le CPAS notamment en matière de logement



### OBJECTIF OPÉRATIONNEL: ETRE UNE COMMUNE SOLIDAIRE ET INCLUSIVE

#### ACTION

La commune s'engage à poursuivre sa collaboration avec le CPAS afin de maintenir une approche concertée des politiques de logement, en particulier pour les publics fragilisés. Cela inclut la mise en place de projets communs visant à favoriser l'accès à un logement décent, la lutte contre l'insalubrité, le soutien aux personnes en situation de précarité, et l'accompagnement social des locataires.

#### STATUT

Action continue

#### PLAN COMMUNAL

PCL

#### INDICATEURS

- Nombre de projets communs CPAS-Commune
- Nombre de ménages bénéficiaires
- Taux de logements salubres

## 31. Construire quatre nouveaux logements publics à Hamme-Mille



**OBJECTIF OPÉRATIONNEL:  
ETRE UNE COMMUNE SOLIDAIRE ET INCLUSIVE**

### ACTION

Dans le quartier Max vander Linden.

### STATUT

En cours

### PLAN COMMUNAL

PCL / PCDR

### INDICATEURS

- Nombre de logements livrés
- Taux d'occupation

## 32. Créer des partenariats public-privé afin d'augmenter l'offre de logements



**OBJECTIF OPÉRATIONNEL:  
ETRE UNE COMMUNE SOLIDAIRE ET INCLUSIVE**

### ACTION

Huit appartements seniors seront construits sur la Chaussée de Louvain à Hamme-Mille.

### STATUT

En cours

### PLAN COMMUNAL

PCL

### INDICATEURS

- Nombre de partenariats signés
- Nombre de logements créés via ces projets
- Pourcentage de logements publics dans le parc de logement
- Pourcentage de jeunes de 20 à 30 ans dans la population de Beauvechain en comparaison avec des communes voisines
- Pourcentage de personnes âgées (au delà de 70 ans) en comparaison avec communes voisines

## 33. Sensibiliser les propriétaires de logements inoccupés par la mise en location au CPAS ou à la commune



**OBJECTIF OPÉRATIONNEL:  
ETRE UNE COMMUNE SOLIDAIRE ET INCLUSIVE**

### ACTION

Dans une optique de solidarité et d'inclusion, la commune souhaite mobiliser le parc de logements inoccupés pour répondre aux besoins des publics fragilisés. Cette action vise à informer et convaincre les propriétaires privés des avantages sociaux et fiscaux liés à la mise en location de leur bien via le CPAS ou la commune. Des campagnes de sensibilisation, des rencontres personnalisées et des partenariats avec des agences immobilières sociales seront mis en place pour faciliter cette démarche et garantir un accompagnement sécurisé aux propriétaires.

### STATUT

Nouveau

### PLAN COMMUNAL

PCL

### INDICATEURS

- Nombre de logements remis en location
- Nombre de propriétaires accompagnés
- Nombre de logements AIS créés

## 34. Faciliter la division des logements existants



**OBJECTIF OPÉRATIONNEL:  
ETRE UNE COMMUNE SOLIDAIRE ET INCLUSIVE**

### ACTION

Afin de faciliter l'accès au logement pour les jeunes et les personnes âgées.

### STATUT

Nouveau

### PLAN COMMUNAL

### INDICATEURS

- Nombre de divisions

## 35. Poursuivre la collaboration avec l'IPB, l'AIS afin de maintenir voire d'augmenter le nombre de logements publics



**OBJECTIF OPÉRATIONNEL:  
ETRE UNE COMMUNE SOLIDAIRE ET INCLUSIVE**

### ACTION

La commune poursuivra activement sa collaboration avec l'Intercommunale du Brabant wallon (IPB) et l'Agence Immobilière Sociale (AIS), garantissant ainsi l'accès à un logement digne pour tous, en maintenant le parc existant de logements publics et en développant de nouvelles unités adaptées aux réalités locales : logements intergénérationnels, logements d'urgence, logements sociaux, et logements moyens.

### STATUT

Nouveau

### PLAN COMMUNAL

PCL

### INDICATEURS

- Nombre de logements AIS gérés
- Nombre de nouvelles unités construites
- Évolution du parc public total

## 36. Soutenir les initiatives de logements kangourou



### OBJECTIF OPÉRATIONNEL: ETRE UNE COMMUNE SOLIDAIRE ET INCLUSIVE

#### ACTION

La commune encouragera les projets de logements kangourou qui favorisent la cohabitation intergénérationnelle ou solidaire entre personnes âgées, familles monoparentales, jeunes adultes ou personnes en situation de handicap. Ces formules permettent de mutualiser les espaces, de renforcer les liens sociaux et de lutter contre l'isolement. La commune facilitera l'émergence de ces initiatives via l'information à la population et d'éventuels partenariats.

#### STATUT

Nouveau

#### PLAN COMMUNAL

#### INDICATEURS

- Nombre de projets sur le territoire

## 37. Renforcer l'action sociale: aides familiales, aides seniors, repas à domicile...



**OBJECTIF OPÉRATIONNEL:  
ETRE UNE COMMUNE SOLIDAIRE ET INCLUSIVE**

### ACTION

La commune s'engage à consolider et diversifier les services d'aide à la personne afin de répondre aux besoins croissants des familles, des aînés et des publics fragilisés.

### STATUT

Action continue

### PLAN COMMUNAL

### INDICATEURS

- Nombre de bénéficiaires des aides
- Taux de couverture des besoins
- Taux de satisfaction des usagers

## 38. Mise en oeuvre du PCM



### OBJECTIF OPÉRATIONNEL: ÊTRE UNE COMMUNE QUI SÉCURISE LA MOBILITÉ

#### ACTION

La commune déploie son Plan Communal de Mobilité 2025–2035, une feuille de route ambitieuse qui vise à transformer les habitudes de déplacement sur le territoire communal. Ce plan s’articule autour de plusieurs volets complémentaires, chacun contribuant à une mobilité plus sûre, plus accessible et plus respectueuse de l’environnement. La commune mise sur la communication, les nouvelles technologies et l’implication citoyenne pour accompagner ces changements, favoriser l’usage de modes de transport alternatifs et assurer une information claire et accessible à tous.

#### STATUT

En cours

#### PLAN COMMUNAL

PCM

#### INDICATEURS

- Nombre d’actions réalisées par an
- Taux de satisfaction des usagers

## 39. Poursuivre le partenariat avec Pro Vélo



### OBJECTIF OPÉRATIONNEL: ÊTRE UNE COMMUNE QUI SÉCURISE LA MOBILITÉ

#### ACTION

Afin de renforcer la sécurité et l'accessibilité des déplacements à vélo, la commune s'engage à maintenir sa collaboration avec l'asbl Pro Velo, même en l'absence de subvention externe. Cette convention permet de bénéficier d'un accompagnement professionnel pour la promotion du vélo, l'organisation d'animations pédagogiques notamment le Brevet du cycliste.

#### STATUT

Action continue

#### PLAN COMMUNAL

PCM

#### INDICATEURS

- Nombre d'activités pédagogiques par an
- Nombre d'enfants formés (Brevet du cycliste)
- Nombre de bénévoles

## 40. Développer la mobilité cyclable



### OBJECTIF OPÉRATIONNEL: ÊTRE UNE COMMUNE QUI SÉCURISE LA MOBILITÉ

#### ACTION

Afin de favoriser des déplacements doux, sûrs et durables, la commune s'engage à renforcer l'infrastructure cyclable sur l'ensemble de son territoire. Cela passera par la rénovation de pistes cyclables existantes pour améliorer leur sécurité, leur confort et leur visibilité, la création de nouvelles liaisons cyclables, notamment sur des axes structurants comme Hamme-Mille – Bossut, afin d'assurer une continuité des trajets entre les villages, l'aménagement de chevrons cyclables (marquages au sol) dans les zones où la création de pistes séparées n'est pas possible, pour sécuriser la cohabitation entre cyclistes et automobilistes.

#### STATUT

En cours

#### PLAN COMMUNAL

PCM

#### INDICATEURS

- Kilomètres de pistes cyclables opérationnelles
- Nombre de liaisons cyclables continues
- Taux d'accidents cyclistes par an
- Pourcentage des enfants des écoles de la commune venant en vélo à l'école

## 41. Sécuriser la circulation des usagers lents au centre de Hamme-Mille



**OBJECTIF OPÉRATIONNEL:  
ÊTRE UNE COMMUNE QUI SÉCURISE LA MOBILITÉ**

### ACTION

Dans une logique de mobilité douce, la commune renforcera la sécurité des piétons, cyclistes et personnes à mobilité réduite dans le centre de Hamme-Mille.

### STATUT

Nouveau

### PLAN COMMUNAL

PCM

### INDICATEURS

- Nombre d'aménagements réalisés
- Satisfaction de usagers lents sur les aménagements réalisés

## 42. Etudier la possibilité de développer l'usage des voitures partagées



**OBJECTIF OPÉRATIONNEL:  
ÊTRE UNE COMMUNE QUI SÉCURISE LA MOBILITÉ**

### ACTION

La commune analysera la faisabilité de mettre en oeuvre à nouveau un système de voitures partagées sur son territoire. Cette étude portera sur les besoins des habitants, les partenariats possibles avec des opérateurs existants, les modalités d'implantation (emplacements, types de véhicules, tarification), ainsi que les impacts environnementaux et sociaux. L'objectif est de proposer une alternative à la voiture individuelle, de réduire le nombre de véhicules en circulation, et de favoriser une mobilité plus sûre, plus économique et plus respectueuse de l'environnement.

### STATUT

Nouveau

### PLAN COMMUNAL

PCM



### INDICATEURS

- Étude réalisée (oui/non)
- Nombre de personnes utilisant les voitures partagées
- Nombre de kilomètres réalisés à travers les voitures partagées

## 43. Aménager des rues scolaires



### OBJECTIF OPÉRATIONNEL: ÊTRE UNE COMMUNE QUI SÉCURISE LA MOBILITÉ

#### ACTION

La commune identifiera et aménagera des « rues scolaires » aux abords des écoles. Ces aménagements viseront à limiter le trafic motorisé, favoriser les modes actifs (marche, vélo), et créer des espaces conviviaux et apaisés. Des dispositifs temporaires ou permanents seront envisagés, en concertation avec les écoles, les parents et les riverains.

#### STATUT

En cours

#### PLAN COMMUNAL

PCM

#### INDICATEURS

- Nombre de rues scolaires créées
- Nombre d'écoles participantes
- Nombre d'accidents recensés autour des écoles

## 44. Développer une Commune du quart d'heure



### OBJECTIF OPÉRATIONNEL: ÊTRE UNE COMMUNE QUI SÉCURISE LA MOBILITÉ

#### ACTION

La commune s'engage à favoriser un aménagement du territoire permettant à chaque citoyen d'accéder aux commerces de proximité, aux services publics, aux écoles, aux infrastructures sportives et culturelles, ainsi qu'aux espaces verts, en moins de 15 minutes à pied, à vélo ou en transport public. Cette approche vise à réduire la dépendance à la voiture individuelle, à renforcer la cohésion sociale et à améliorer la qualité de vie tout en garantissant une mobilité sûre, inclusive et durable pour tous les usagers.

#### STATUT

Nouveau

#### PLAN COMMUNAL

PCM

#### INDICATEURS

- Temps de parcours entre le centre de chacune des entités vers les commerces/ services administratifs/ terrains de sport
- Nombre de pôles de proximité renforcés
- Taux de satisfaction territoriale

## 45. Etudier la possibilité de créer des rues cyclables



**OBJECTIF OPÉRATIONNEL:  
ÊTRE UNE COMMUNE QUI SÉCURISE LA MOBILITÉ**

### ACTION

Ces voiries, où le vélo devient l'utilisateur prioritaire tout en maintenant l'accès aux véhicules motorisés à vitesse réduite, permettront de sécuriser les trajets des cyclistes, notamment entre les villages, vers les écoles, les commerces et les équipements publics. L'étude portera sur les tracés potentiels, les aménagements nécessaires, les impacts sur la circulation et les possibilités de financement.

### STATUT

Nouveau

### PLAN COMMUNAL

PCM

### INDICATEURS

- Étude validée (oui/non)
- Nombre de rues aménagées

## 46. Acquisition d'un car



### OBJECTIF OPÉRATIONNEL: ÊTRE UNE COMMUNE QUI SÉCURISE LA MOBILITÉ

#### ACTION

Afin de renforcer la sécurité et l'accessibilité des déplacements pour les publics fragiles (enfants, seniors, personnes à mobilité réduite), la commune prévoit l'acquisition d'un car. Ce véhicule permettra d'assurer des trajets sécurisés pour les écoles, les activités extrascolaires, les événements culturels ou encore les lieux de soins.

#### STATUT

Nouveau

#### PLAN COMMUNAL

#### INDICATEURS

- Car acquis (oui/non)
- Nombre de trajets effectués par an
- Nombre de bénéficiaires

## 47. Mettre en place des aménagements pour réduire la vitesse dans le village



**OBJECTIF OPÉRATIONNEL:  
ÊTRE UNE COMMUNE QUI SÉCURISE LA MOBILITÉ**

### ACTION

La commune s'engage à déployer des aménagements visant à modérer la vitesse des véhicules dans les zones résidentielles et les traversées de village, incluant la création de "quartiers apaisés" en zone 30 ou zone de rencontre. Ces aménagements repris dans le Plan communal de Mobilité seront concertés avec les riverains.

### STATUT

Action continue

### PLAN COMMUNAL

PCM / PCDR



### INDICATEURS

- Nombre de zones 30/ zone de rencontre créées
- Nombre de villages couverts
- Taux de satisfaction des riverains
- Nombre d'infractions de vitesse excessive sur le territoire de la commune

# ODD 13

**Mesures relatives à la lutte  
contre les changements  
climatiques:**

**Prendre d'urgence des  
mesures pour lutter contre  
les changements  
climatiques et leurs  
répercussions**

**13** MESURES RELATIVES  
À LA LUTTE CONTRE  
LES CHANGEMENTS  
CLIMATIQUES



## 48. Poursuivre la Politique Locale Energie Climat par une convention avec l'InBW



**OBJECTIF OPÉRATIONNEL:**

**ETRE UNE COMMUNE QUI PROMET LA TRANSITION ENERGETIQUE**

### ACTION

Cette convention permettra de bénéficier d'un accompagnement technique et stratégique pour la mise en oeuvre concrète du PAEDC dans une logique de cohérence territoriale et de gouvernance partagée.

### STATUT

En cours

### PLAN COMMUNAL

PAEDC

### INDICATEURS

- Convention signée et en cours d'exécution
- Nombre d'actions PAEDC mises en oeuvre annuellement
- Évaluation des émissions de CO<sub>2</sub> communales

## 49. Adhérer au Plan EZCharge de l'InBW pour l'installation de bornes de recharge à Hamme-Mille



**OBJECTIF OPÉRATIONNEL:**

**ÊTRE UNE COMMUNE QUI PROMeut LA TRANSITION ENERGETIQUE**

### ACTION

La commune adhèrera au Plan EZCharge porté par l'InBW. Ce partenariat permettra l'installation de bornes de recharge pour véhicules électriques à Hamme-Mille en réponse à la demande croissante. Cette action s'inscrit dans une stratégie plus large visant à équiper progressivement d'autres villages de l'entité, notamment Beauvechain, afin d'assurer une couverture équilibrée du territoire communal.

### STATUT

Nouveau

### PLAN COMMUNAL

PAEDC

### INDICATEURS

- Nombre de bornes installées
- Répartition géographique des points de recharge
- Taux d'utilisation annuel moyen

## 50. Poursuivre la rénovation énergétique des bâtiments communaux grâce aux subsides UREBA



### OBJECTIF OPÉRATIONNEL:

ETRE UNE COMMUNE QUI PROMET LA TRANSITION ENERGETIQUE

#### ACTION

La commune s'engage à améliorer la performance énergétique de son patrimoine bâti. Grâce aux subsides UREBA octroyés par la Région wallonne, elle poursuivra les travaux d'isolation, de modernisation des systèmes de chauffage et d'éclairage, et d'installation de sources d'énergie renouvelable dans les bâtiments communaux. Ces investissements permettront de réduire les consommations énergétiques, les émissions de CO<sub>2</sub> et les charges financières à long terme.

#### STATUT

En cours

#### PLAN COMMUNAL

#### INDICATEURS

- Pourcentage des bâtiments communaux ayant significativement amélioré leurs performances énergétiques
- Économies d'énergie réalisées (kWh/an)

## 51. Organiser du coaching énergétique en collaboration avec le GAL, le CPAS et l'InBW



### OBJECTIF OPÉRATIONNEL:

ETRE UNE COMMUNE QUI PROMET LA TRANSITION ENERGETIQUE

#### ACTION

Dans le cadre du projet RenoBW, la commune met en place un dispositif de coaching énergétique personnalisé à destination des citoyens, en particulier les publics fragilisés. Ce service, développé en partenariat avec le GAL Culturalité, le CPAS et l'InBW, vise à accompagner les ménages dans la rénovation énergétique de leur logement, en leur fournissant des conseils techniques, un soutien administratif et une orientation vers les aides financières disponibles.

#### STATUT

Nouveau

#### PLAN COMMUNAL

PAEDC



#### INDICATEURS

- Nombre de ménages accompagnés
- Montant moyen des économies d'énergie réalisées
- Taux de satisfaction des bénéficiaires

## 52. Etudier la possibilité de mettre en place des communautés d'énergie



**OBJECTIF OPÉRATIONNEL:**

**ÊTRE UNE COMMUNE QUI PROMeut LA TRANSITION ENERGETIQUE**

### ACTION

La commune analysera la faisabilité de créer des communautés d'énergie. Ces structures permettraient aux habitants, entreprises et acteurs publics de produire, partager et consommer ensemble de l'énergie renouvelable, notamment solaire. L'étude portera sur les aspects juridiques, techniques et économiques, en lien avec le gestionnaire de réseau ORES et les évolutions réglementaires.

### STATUT

Nouveau

### PLAN COMMUNAL

PAEDC



### INDICATEURS

- Étude réalisée
- Nombre de projets pilotes lancés
- Quantité d'énergie partagée ou produite localement

## 53. Etudier la possibilité de développer des réseaux de chaleur



**OBJECTIF OPÉRATIONNEL:**

**ÊTRE UNE COMMUNE QUI PROMeut LA TRANSITION ENERGETIQUE**

### ACTION

La commune analysera la faisabilité technique, économique et environnementale de la mise en place de réseaux de chaleur sur son territoire. Cette étude visera à identifier les zones à potentiel (quartiers denses, bâtiments publics, projets de logements collectifs), les sources de chaleur renouvelable ou de récupération disponibles (biomasse, géothermie), ainsi que les partenariats possibles avec des acteurs locaux.

### STATUT

Nouveau

### PLAN COMMUNAL

PAEDC



### INDICATEURS

- Étude de faisabilité réalisée
- Nombre de zones identifiées à potentiel
- Taux de réalisation des infrastructures énergétiques collectives

## 54. Encourager les propriétaires de biens sur la commune à isoler leur habitation et réduire leur consommation d'énergie



**OBJECTIF OPÉRATIONNEL:**

**ÊTRE UNE COMMUNE QUI PROMeut LA TRANSITION ENERGETIQUE**

### ACTION

Principalement par des campagnes de communication et de la sensibilisation.

### STATUT

Nouveau

### PLAN COMMUNAL

### INDICATEURS

- Nombre de publications/communications par an

## ODD 6

### **Eau propre et assainissement:**

**Garantir l'accès de tous à  
l'eau et à l'assainissement  
et assurer une gestion  
durable des ressources en  
eau**



## 55. Gestion des eaux usées et travaux d'égouttage



**OBJECTIF OPÉRATIONNEL:**  
**GARANTIR UNE GESTION DURABLE DE L'EAU ET INFORMER LA POPULATION SUR LES ENJEUX SANITAIRES ET ENVIRONNEMENTAUX**

### ACTION

En partenariat avec l'InBW et la SPGE (Société Publique de Gestion de l'Eau), des travaux d'égouttage seront poursuivis rue du Chabut, chemin du Vivier St-Laurent, rue de la Cabourse.

### STATUT

Action continue

### PLAN COMMUNAL

### INDICATEURS

- Longueur de réseau d'égouttage créé ou rénové (m/an)
- Taux de raccordement des habitations
- Nombre d'incidents d'assainissement signalés

## 56. Assurer le suivi de la qualité de l'eau de distribution sur le territoire communal



**OBJECTIF OPÉRATIONNEL:**  
**GARANTIR UNE GESTION DURABLE DE L'EAU ET INFORMER LA POPULATION SUR LES ENJEUX SANITAIRES ET ENVIRONNEMENTAUX**

### ACTION

La commune veillera à garantir une eau de distribution conforme aux normes sanitaires en vigueur, en collaboration étroite avec la SWDE et les autorités régionales compétentes.

### STATUT

Action continue

### PLAN COMMUNAL

### INDICATEURS

- Nombre d'analyses réalisées par an
- Taux de conformité (qualité) de l'eau de distribution

## 57. Informer la population sur l'évolution de la problématique des PFAS



**OBJECTIF OPÉRATIONNEL:**  
**GARANTIR UNE GESTION DURABLE DE L'EAU ET INFORMER LA POPULATION SUR LES ENJEUX SANITAIRES ET ENVIRONNEMENTAUX**

### ACTION

Afin de garantir une gestion transparente et responsable des enjeux liés à la qualité de l'eau, la commune s'engage à suivre l'évolution de la problématique des PFAS (et autres polluants en fonction des connaissances du moment) et à informer régulièrement les citoyens.

### STATUT

Action continue

### PLAN COMMUNAL

### INDICATEURS

- Nombre de réunions d'information et/ou communiqués produits

# ODD 12

## Consommation et production responsables:

Etablir des modes de  
consommation et de  
production durables



## 58. Poursuivre la mise en oeuvre du plan local de propreté et lutter contre les incivilités environnementales



**OBJECTIF OPÉRATIONNEL:**  
**ÊTRE UNE COMMUNE QUI PRONE LA RÉDUCTION DES DÉCHETS ET DES POLLUTIONS**

### ACTION

Dans le prolongement des efforts déjà engagés, la commune renforcera la mise en oeuvre de son plan local de propreté, en collaboration avec les services communaux, les écoles, les associations locales et les citoyens. Cette action vise à améliorer durablement la qualité de l'espace public par des campagnes de sensibilisation, des opérations de nettoyage participatif, le renforcement du mobilier urbain adapté (poubelles, cendriers, etc.) et une surveillance accrue des dépôts sauvages. Elle s'accompagnera d'une lutte active contre les incivilités environnementales, notamment par des actions de prévention, de médiation et, si nécessaire, de sanction.

### STATUT

Action continue

### PLAN COMMUNAL

PLP

### INDICATEURS

- Nombre d'actions de sensibilisation ou de nettoyage citoyen
- Réduction des dépôts sauvages constatés
- Taux de satisfaction des habitants quant à la propreté

## 59. Améliorer la gestion des déchets et tendre vers le zéro déchet



**OBJECTIF OPÉRATIONNEL:**  
**ÊTRE UNE COMMUNE QUI PRONE LA RÉDUCTION DES DÉCHETS ET DES POLLUTIONS**

### ACTION

Cette action vise à renforcer les dispositifs de tri, à promouvoir les pratiques de réutilisation et de compostage, et à sensibiliser les citoyens à la réduction des déchets à la source.

### STATUT

Action continue

### PLAN COMMUNAL

### INDICATEURS

- Évolution du tonnage de déchets ménagers
- Taux de participation aux dispositifs de compostage
- Nombre de projets « zéro déchet » soutenus

## 60. Inciter les citoyens à soutenir les espaces de vente locaux présents au coeur des villages



**OBJECTIF OPÉRATIONNEL:**  
**ÊTRE UNE COMMUNE QUI PRONE LA RÉDUCTION DES DÉCHETS ET DES POLLUTIONS**

### ACTION

Encourager les citoyens à acheter local par la promotion des producteurs, l'instauration d'une semaine des produits locaux.

### STATUT

Action continue

### PLAN COMMUNAL



### INDICATEURS

- Nombre d'événements « produits locaux » organisés
- Taux de participation des producteurs locaux

# 61. Etudier la possibilité d'installer des points d'apport volontaires



**OBJECTIF OPÉRATIONNEL:**  
**ETRE UNE COMMUNE QUI PRONE LA REDUCTION DES DECHETS ET DES POLLUTIONS**

## ACTION

En partenariat avec l'InBW, et dans une logique de réduction des déchets, les autorités communales analyseront la possibilité d'implanter des points d'apport volontaire.

## STATUT

Nouveau

## PLAN COMMUNAL

PLP

## INDICATEURS

- Nombre d'études de faisabilité menées
- Nombre de points d'apport installés
- Évolution du taux de tri sélectif communal

## 62. Continuer le nettoyage des cours d'eau en collaboration avec AER AQUA TERRA



**OBJECTIF OPÉRATIONNEL:**  
**ÊTRE UNE COMMUNE QUI PRONE LA RÉDUCTION DES DÉCHETS ET DES POLLUTIONS**

### ACTION

Dans le cadre de sa politique environnementale, la commune poursuivra les opérations de nettoyage des cours d'eau en partenariat avec l'asbl AER AQUA TERRA. Ces interventions régulières visent à préserver la qualité des milieux aquatiques, à limiter les pollutions diffuses et à sensibiliser la population à la protection des écosystèmes locaux. Cette action contribue directement à l'objectif de réduction des déchets et des pollutions, tout en renforçant la résilience écologique du territoire.

### STATUT

Action continue

### PLAN COMMUNAL

### INDICATEURS

- Nombre d'opérations de nettoyage réalisées par an
- Volume de déchets collectés lors des opérations
- Nombre de bénévoles ou partenaires mobilisés

## 63. Etudier les possibilités de compost communautaire dans les quartiers les plus denses de la commune



### OBJECTIF OPÉRATIONNEL:

ETRE UNE COMMUNE QUI PRONE LA REDUCTION DES DECHETS ET DES POLLUTIONS

#### ACTION

Dans une optique de réduction des déchets organiques et de renforcement du lien social, la commune analysera la faisabilité de mettre en place des sites de compostage communautaire dans les quartiers à forte densité de population, où le compost individuel est moins accessible. Cette étude portera sur l'identification des lieux potentiels, les modalités de gestion (habitants, associations), les besoins en accompagnement (formation, sensibilisation) et les partenariats possibles (intercommunale, associations environnementales). L'objectif est de favoriser une gestion locale et circulaire des biodéchets, tout en sensibilisant les citoyens aux enjeux de la réduction des déchets.

#### STATUT

Nouveau

#### PLAN COMMUNAL

#### INDICATEURS

- Etude de faisabilité réalisée
- Nombre de partenaires identifiés et mobilisés
- Nombre de sites de compost communautaire potentiels identifiés

# ODD 15

## **Vie terrestre: Préserver et restaurer les écosystèmes terrestres**



## 64. Poursuivre le projet "BiodiverCité"



### OBJECTIF OPÉRATIONNEL: ÊTRE UNE COMMUNE QUI PROTEGE LA NATURE ET LA BIODIVERSITÉ

#### ACTION

La commune poursuivra le projet BiodiverCité, initié pour valoriser les espaces verts publics et favoriser la nature en ville. Depuis 2021, la subvention BiodiverCité rassemble en un seul outil les demandes qui étaient préalablement portées par les subventions de la « Semaine de l'arbre », du « Plan Maya » et des « Plans communaux de Développement de la Nature (PCDN) », avec une adaptation globale des postes éligibles. Ce projet a pour but de préserver ou d'améliorer le réseau écologique au niveau communal, en s'efforçant d'y faire participer tous les acteurs locaux concernés. Cette action comprend l'aménagement de zones de refuge pour la faune et la flore locales, la plantation d'essences indigènes, la sensibilisation des citoyens à la biodiversité, le développement de partenariats avec les écoles, les associations et les experts environnementaux. L'objectif est de créer un maillage écologique cohérent sur l'ensemble du territoire communal, tout en intégrant les principes de gestion différenciée et de résilience face aux changements climatiques.

#### STATUT

Action continue

#### PLAN COMMUNAL

BiodiverCité / PCDN

#### INDICATEURS

- Nombre d'actions menées dans le cadre de BiodiverCité

## 65. Amplifier le maillage écologique local



**OBJECTIF OPÉRATIONNEL:  
ÊTRE UNE COMMUNE QUI PROTEGE LA NATURE ET LA BIODIVERSITÉ**

### ACTION

Cette action vise à créer des continuités écologiques entre les milieux naturels, agricoles et urbanisés, afin de favoriser la circulation de la faune et le développement de la flore locale. Elle se traduira concrètement par la création d'espaces verts de quartier accessibles et aménagés avec des essences locales, la plantation de haies vives, arbres et arbustes indigènes en bordure de voiries, de sentiers et de terrains publics, des aménagements en milieu agricole et la sensibilisation des habitants à la gestion différenciée.

### STATUT

Action continue

### PLAN COMMUNAL



### INDICATEURS

- Longueur de haies et d'alignements plantés
- Nombre d'espaces verts de quartier créés ou restaurés
- Nombre d'actions citoyennes de plantation

## 66. Végétaliser les quartiers de Hamme-Mille



**OBJECTIF OPÉRATIONNEL:  
ETRE UNE COMMUNE QUI PROTEGE LA NATURE ET LA BIODIVERSITE**

### ACTION

La commune s'engage à végétaliser progressivement les quartiers de Hamme-Mille, village repris en centralité du Schéma de Développement Territorial de la Wallonie. Cette action se traduira par la plantation d'arbres, d'arbustes indigènes, de haies, ainsi que par l'aménagement de zones fleuries et perméables. Mise en oeuvre de l'appel à projet "Végétalisation".

### STATUT

Nouveau

### PLAN COMMUNAL

### INDICATEURS

- Nombre de plantations réalisées
- Surface végétalisée supplémentaire
- Taux de participation citoyenne aux actions

## 67. Recruter un agent "végétalisation"



**OBJECTIF OPÉRATIONNEL:  
ETRE UNE COMMUNE QUI PROTEGE LA NATURE ET LA BIODIVERSITE**

### ACTION

La commune engagera un agent dédié à la végétalisation du territoire communal. Cette personne aura pour mission de coordonner et mettre en oeuvre les projets de végétalisation des espaces publics, de plantation d'arbres et d'entretien des zones vertes. Elle contribuera également à sensibiliser les citoyens à la biodiversité locale et à promouvoir des pratiques respectueuses de l'environnement. Ce poste permettra de renforcer l'expertise interne en matière de gestion écologique et d'assurer une cohérence dans les actions menées sur le territoire communal.

### STATUT

Nouveau

### PLAN COMMUNAL

### INDICATEURS

- Poste pourvu
- Nombre de projets coordonnés

## 68. Poursuivre le fauchage différencié des bords de route et des espaces publics



**OBJECTIF OPÉRATIONNEL:  
ÊTRE UNE COMMUNE QUI PROTEGE LA NATURE ET LA BIODIVERSITÉ**

### ACTION

Afin de favoriser la biodiversité locale, la commune poursuivra la mise en œuvre du fauchage différencié sur les accotements, talus, chemins et espaces verts publics. Cette pratique consiste à adapter la fréquence et la hauteur de coupe en fonction des usages et des enjeux écologiques, permettant ainsi le développement de la flore sauvage, la pollinisation, et la préservation des habitats pour les insectes, oiseaux et petits mammifères. Elle contribue également à une gestion plus durable des espaces publics, en réduisant les coûts d'entretien et l'impact environnemental.

### STATUT

Action continue

### PLAN COMMUNAL

### INDICATEURS

- Nombre de kilomètres de voiries communales concernés
- Surface totale d'espaces publics gérés en fauchage différencié

## 69. Être partie prenante au projet "Parc naturel Forêts de Brabant"



**OBJECTIF OPÉRATIONNEL:  
ÊTRE UNE COMMUNE QUI PROTEGE LA NATURE ET LA BIODIVERSITÉ**

### ACTION

Renforcement du maillage écologique sur le territoire du projet Forêts du Brabant. Ce projet transfrontalier est porté par les Provinces du Brabant flamand et du Brabant wallon et la Région Bruxelles Capitale (via la Fondation Forêt de Soignes). Il vise à reconnecter les trois grands massifs boisés que sont le bois de Hal, la forêt de Soignes et la forêt de Meerdael.

### STATUT

Nouveau

### PLAN COMMUNAL

### INDICATEURS

- Participation formelle au projet
- Nombre d'actions communes avec les partenaires

## 70. Être partie prenante au projet "Life Vallées atlantiques"



**OBJECTIF OPÉRATIONNEL:  
ÊTRE UNE COMMUNE QUI PROTEGE LA NATURE ET LA BIODIVERSITÉ**

### ACTION

Le projet LIFE Vallées Atlantiques, lancé en janvier 2024 pour une durée de six ans, vise à restaurer 230 hectares de milieux de transition, en grande partie sur sol sableux, et de milieux humides dans les vallées du bassin versant de l'Escaut en Hainaut et Brabant wallon. Officiellement nommé "Restauration des biotopes humides et de transition dans les Vallées Atlantiques de Wallonie", ce projet s'appuiera sur les connaissances générées par le LIFE BNIP (Belgian Nature Integrated Project, 2015-2022) et mettra en œuvre certaines de ses actions et plans de gestion. Une campagne de communication "Réseau Nature Riverains" est lancée pour mobiliser un maximum de voisins dans la préservation des sites restaurés et la mise en place de bonnes pratiques en faveur de la biodiversité.

### STATUT

Nouveau

### PLAN COMMUNAL

### INDICATEURS

- Nombre d'hectares restaurés sur le territoire communal
- Nombre d'actions de communication Réseau Nature Riverains

## 71. Poursuite du PGRI



### OBJECTIF OPÉRATIONNEL: ÊTRE UNE COMMUNE QUI PROTEGE L'ENVIRONNEMENT ET PRÉSERVE LE CARACTÈRE RURAL

#### ACTION

La commune poursuivra la mise en œuvre du Plan de Gestion des Risques d'Inondation (PGRI), en coordination avec les autorités provinciales, régionales et les acteurs locaux. Cette action vise à renforcer la résilience du territoire face aux phénomènes climatiques extrêmes, notamment les inondations. Elle inclut la visite de cours d'eau, la mise en œuvre de mesures préventives telles que l'entretien des fossés, la gestion des zones humides et la sensibilisation des riverains, le suivi des aménagements réalisés dans le cadre du PGRI, la réalisation d'études de faisabilité de gestion des eaux pluviales, etc.

#### STATUT

Action continue

#### PLAN COMMUNAL

PGRI

#### INDICATEURS

- Nombre d'interventions préventives annuelles
- Nombre de réunions de coordination
- Réduction du nombre d'incidents liés aux inondations

## 72. Maîtriser le développement du territoire et du bâti



**OBJECTIF OPÉRATIONNEL:  
ÊTRE UNE COMMUNE QUI PROTEGE L'ENVIRONNEMENT ET  
PRESERVE LE CARACTÈRE RURAL**

### ACTION

Dans une volonté de préserver le caractère rural de Beauvechain tout en répondant aux enjeux e.a. climatiques d'aménagement du territoire, la commune a entamé le processus de révision de son SDC afin de mieux encadrer le développement de son territoire, en cohérence avec les principes de durabilité et de valorisation du patrimoine naturel et bâti. L'abrogation du GCU permettra de simplifier et clarifier les règles d'urbanisme, tout en renforçant la cohérence avec les orientations régionales et les besoins locaux. Cette démarche vise à garantir un développement harmonieux de notre commune.

### STATUT

En cours

### PLAN COMMUNAL

SDC

### INDICATEURS

- Révision du SDC adoptée
- Taux d'évolution du bâti en zone rurale
- Nombre d'écarts

## 73. Réformer le bail à ferme des terres publiques avec clauses environnementales



**OBJECTIF OPÉRATIONNEL:  
ÊTRE UNE COMMUNE QUI PROTEGE L'ENVIRONNEMENT ET  
PRESERVE LE CARACTÈRE RURAL**

### ACTION

La commune souhaite revoir les conditions d'exploitation de ses terres agricoles publiques afin de mieux concilier activité agricole et respect de l'environnement. Cette réforme vise à intégrer dans les baux à ferme des clauses environnementales contraignantes, encourageant les pratiques agroécologiques, la préservation de la biodiversité, la réduction des intrants chimiques et la gestion durable des sols. L'objectif est de faire des terres publiques un levier exemplaire de transition écologique, tout en soutenant une agriculture locale, durable et respectueuse du caractère rural du territoire.

### STATUT

Nouveau

### PLAN COMMUNAL

PCDR / GT Agriculture

### INDICATEURS

- Nombre de baux réformés
- Surface agricole concernée
- Évolution des pratiques agroécologiques

## 74. Appui à la concertation agricole notamment pour lutter contre le ruissellement et les coulées de boue et veiller à l'entretien des bassins d'orage



**OBJECTIF OPÉRATIONNEL:  
ÊTRE UNE COMMUNE QUI PROTEGE L'ENVIRONNEMENT ET  
PRÉSERVE LE CARACTÈRE RURAL**

### ACTION

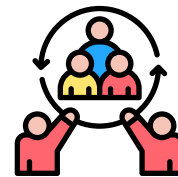
Afin de préserver les sols, les cours d'eau et la sécurité des habitants, la commune renforcera la concertation avec les agriculteurs locaux pour mettre en oeuvre des pratiques agricoles durables limitant le ruissellement et les coulées de boue.

### STATUT

Action continue

### PLAN COMMUNAL

GT Agriculture



### INDICATEURS

- Nombre de réunions agricoles par an
- Surface équipée d'aménagements anti-érosion
- Réduction des incidents de coulées de boue

## 75. Créer des aménagements afin de lutter contre les inondations



**OBJECTIF OPÉRATIONNEL:  
ÊTRE UNE COMMUNE QUI PROTEGE L'ENVIRONNEMENT ET  
PRESERVE LE CARACTÈRE RURAL**

### ACTION

Dans une logique de résilience climatique et de préservation du caractère rural du territoire, la commune développera des infrastructures naturelles visant à ralentir et infiltrer les eaux de pluie. Cela inclut la mise en place de buttes de retenue d'eau, de zones d'infiltration temporaires (ZIT), de fascines et autres dispositifs paysagers. Ces aménagements permettront de limiter les ruissellements, de réduire les risques d'inondation dans les zones sensibles, tout en favorisant la biodiversité et l'intégration paysagère.

### STATUT

Action continue

### PLAN COMMUNAL

GT Agriculture

### INDICATEURS

- Nombre de dispositifs mis en place
- Diminution du nombre d'événements d'inondation

## 76. Soutenir et être à l'écoute des producteurs locaux et promouvoir toute initiative venant de leur part



**OBJECTIF OPÉRATIONNEL:  
ÊTRE UNE COMMUNE QUI PROTEGE L'ENVIRONNEMENT ET  
PRESERVE LE CARACTÈRE RURAL**

### ACTION

La commune souhaite renforcer les liens avec les producteurs locaux. Cela passe par une écoute active de leurs besoins, la valorisation de leurs produits dans les événements communaux, le soutien logistique ou administratif à leurs projets, et la promotion de circuits courts.

### STATUT

Action continue

### PLAN COMMUNAL

GT Agriculture

### INDICATEURS

- Nombre de réunions de concertation
- Nombre d'initiatives agricoles soutenues
- Participation des producteurs aux événements communaux

## 77. Accompagner les agriculteurs locaux pour limiter l'usage des pesticides et amorcer une transition écologique



**OBJECTIF OPÉRATIONNEL:  
ÊTRE UNE COMMUNE QUI PROTEGE L'ENVIRONNEMENT ET  
PRÉSERVE LE CARACTÈRE RURAL**

### ACTION

La commune souhaite renforcer les liens avec les producteurs locaux. Cela passe par une écoute active de leurs besoins, la valorisation de leurs produits dans les événements communaux, le soutien logistique ou administratif à leurs projets, et la promotion de circuits courts.

### STATUT

Action continue

### PLAN COMMUNAL

GT Agriculture

### INDICATEURS

- Nombre de réunions de concertation
- Nombre d'initiatives agricoles soutenues
- Participation des producteurs aux événements communaux

## ODD 16

# Paix, Justice et Institutions efficaces:

**Mettre en place, à tous les niveaux, des institutions efficaces, responsables et ouvertes à tous**



## 78. Cultiver la démocratie participative par les organes de consultation et de participation citoyenne



### OBJECTIF OPÉRATIONNEL:

ETRE UNE COMMUNE QUI DYNAMISE LA PARTICIPATION CITOYENNE

#### ACTION

La commune renforcera les mécanismes de dialogue avec les habitants en valorisant et en dynamisant les organes existants tels que la CCATM, la CLDR, les conseils consultatifs et les commissions. Elle encouragera la co-construction des projets communaux et facilitera l'accès à l'information.

#### STATUT

Action continue

#### PLAN COMMUNAL



#### INDICATEURS

- Nombre de réunions consultatives organisées
- Taux de participation citoyenne
- Nombre de propositions citoyennes intégrées aux décisions

## 79. Créer un groupe de travail en charge de l'octroi de subventions



**OBJECTIF OPÉRATIONNEL:**  
**ÊTRE UNE COMMUNE QUI DYNAMISE LA PARTICIPATION CITOYENNE**

### ACTION

La commune mettra en place un GT dédié à l'analyse et à la recommandation des demandes de subventions. Composé de représentants associatifs, de citoyens volontaires et d'élus, ce GT aura pour mission d'évaluer les projets locaux selon des critères objectifs, et de formuler des avis à destination du Collège communal. Il contribuera à une meilleure lisibilité des soutiens accordés et favorisera une dynamique participative autour du développement local.

### STATUT

Nouveau

### PLAN COMMUNAL

### INDICATEURS

- Groupe de travail constitué
- Nombre de dossiers examinés

## 80. Organisation régulière de rencontres citoyennes



### OBJECTIF OPÉRATIONNEL:

ETRE UNE COMMUNE QUI DYNAMISE LA PARTICIPATION CITOYENNE

#### ACTION

Ces moments d'échange permettront de recueillir les avis, suggestions et préoccupations des citoyens sur les projets communaux, les enjeux locaux et les politiques publiques. Ces rencontres pourront prendre la forme de forums, d'ateliers participatifs, etc.

#### STATUT

Action continue

#### PLAN COMMUNAL

#### INDICATEURS

- Nombre de rencontres par an
- Taux de participation
- Nombre de recommandations issues des échanges

# 81. Poursuite de la journée d'accueil des nouveaux habitants



**OBJECTIF OPÉRATIONNEL:  
ETRE UNE COMMUNE QUI DYNAMISE LA PARTICIPATION CITOYENNE**

## ACTION

Cet événement permet de présenter les services communaux, les projets en cours, les associations locales et les élus, tout en favorisant les échanges entre habitants. Il constitue un levier essentiel pour encourager l'implication citoyenne dès l'installation, créer du lien social et valoriser le vivre-ensemble.

## STATUT

Action continue

## PLAN COMMUNAL

## INDICATEURS

- Nombre de participants
- Taux de satisfaction
- Nombre d'associations présentes

## 82. Organiser de nouveaux voyages citoyens



### OBJECTIF OPÉRATIONNEL:

ETRE UNE COMMUNE QUI DYNAMISE LA PARTICIPATION CITOYENNE

#### ACTION

La commune souhaite organiser d'autres voyages citoyens, ouverts à tous les habitants.

#### STATUT

Action continue

#### PLAN COMMUNAL

#### INDICATEURS

- Nombre de voyages organisés
- Nombre de participants
- Évaluation qualitative du lien social

## 83. Finaliser la 3e opération de Développement rural



### OBJECTIF OPÉRATIONNEL: ETRE UNE COMMUNE QUI DYNAMISE LA PARTICIPATION CITOYENNE

#### ACTION

La commune achèvera la 3e opération de Développement rural, en collaboration avec la Fondation rurale de wallonie. Cette démarche participative aboutira à la rédaction du Programme communal de Développement rural, qui traduira les idées retenues lors des consultations citoyennes en fiches-projets.

#### STATUT

En cours

#### PLAN COMMUNAL

PCDR

#### INDICATEURS

- PCDR adopté
- Nombre de projets issus de la concertation
- Suivi des réalisations

## 84. Mettre en place un budget participatif afin de permettre aux citoyens de proposer des projets citoyens d'intérêt général



**OBJECTIF OPÉRATIONNEL:**  
**ÊTRE UNE COMMUNE QUI DYNAMISE LA PARTICIPATION CITOYENNE**

### ACTION

Dans une volonté de renforcer le lien entre les citoyens et l'action communale, la commune instaurera un budget participatif. Ce dispositif permettra aux habitants de soumettre des projets concrets répondant à des besoins collectifs, puis de voter pour ceux qu'ils souhaitent voir réalisés. L'objectif est de favoriser l'implication directe des citoyens dans la vie locale, de stimuler la créativité citoyenne et de soutenir des initiatives porteuses de cohésion sociale et de développement durable en partenariat avec la CLDR.

### STATUT

Nouveau

### PLAN COMMUNAL

### INDICATEURS

- Budget alloué
- Nombre de projets déposés et votés
- Taux de réalisation des projets élus

# 85. Réaliser un audit des finances locales afin de poursuivre une gestion rigoureuse des finances publiques



**OBJECTIF OPÉRATIONNEL:  
ÊTRE UNE COMMUNE A LA GESTION SAIN ET TRANSPARENTE**

## ACTION

La commune mènera un audit de ses finances locales, permettant d'identifier les forces et les faiblesses de la gestion budgétaire actuelle, d'optimiser les dépenses, de renforcer les mécanismes de contrôle interne et de soutenir les décisions stratégiques futures. L'audit contribuera à instaurer une culture de responsabilité financière et à renforcer la confiance des citoyens dans la gestion communale.

## STATUT

En cours

## PLAN COMMUNAL

## INDICATEURS

- Audit réalisé et publié
- Nombre de recommandations appliquées

## 86. Maîtriser les dépenses et les frais de fonctionnement



**OBJECTIF OPÉRATIONNEL:  
ETRE UNE COMMUNE A LA GESTION SAINTE ET TRANSPARENTE**

### ACTION

La commune s'engage à optimiser l'utilisation de ses ressources financières en veillant à une gestion rigoureuse des dépenses courantes. Cela implique une analyse régulière des coûts, la recherche d'efficacités dans les services communaux, la mutualisation des moyens lorsque cela est pertinent et le recours à des outils de suivi budgétaire performants. Cette démarche vise à garantir la pérennité des finances communales tout en maintenant un niveau de service de qualité pour les citoyens.

### STATUT

Action continue

### PLAN COMMUNAL

### INDICATEURS

- Évolution annuelle des dépenses de fonctionnement

## 87. Rechercher activement de nouvelles sources de financement



**OBJECTIF OPÉRATIONNEL:**  
**ÊTRE UNE COMMUNE A LA GESTION Saine ET TRANSPARENTE**

### ACTION

Afin de renforcer la soutenabilité financière de ses projets et limiter la pression fiscale sur les citoyens, la commune s'engage à identifier et solliciter de manière proactive des financements externes. Cela inclut les subventions régionales, provinciales, fédérales et européennes, les partenariats publics-privés, ainsi que les appels à projets thématiques. Une veille stratégique sera mise en place pour repérer les opportunités pertinentes.

### STATUT

Action continue

### PLAN COMMUNAL

### INDICATEURS

- Nombre de subsides obtenus
- Montant total des financements externes
- Taux de couverture externe des investissements

## 88. Renforcer l'information aux citoyens



### OBJECTIF OPÉRATIONNEL: ÊTRE UNE COMMUNE A LA GESTION Saine ET TRANSPARENTE

#### ACTION

Afin de garantir une communication claire, régulière et accessible, la commune s'engage à renforcer l'information à destination des citoyens. Cela passera notamment par une refonte du bulletin communal, qui sera proposé dans une nouvelle formule plus moderne et attractive. Cette action vise à favoriser la transparence de la gestion communale, à valoriser les initiatives locales et à renforcer le lien avec la population.

#### STATUT

Action continue

#### PLAN COMMUNAL

#### INDICATEURS

- Fréquence des publications
- Nombre de visiteurs sur le site communal
- Niveau de satisfaction citoyenne sur la communication



# **Valoriser le patrimoine local**

## 89. Mettre en valeur et préserver le patrimoine local



**OBJECTIF OPÉRATIONNEL:**  
**ÊTRE UNE COMMUNE QUI DYNAMISE LE PATRIMOINE ET L'ÉCONOMIE À TRAVERS DES INITIATIVES CULTURELLES, TOURISTIQUES ET NUMÉRIQUES**

### ACTION

La commune s'engage à inventorier, protéger et valoriser son patrimoine bâti, non-bâti et immatériel. Cela inclut la poursuite de l'inventaire du Petit Patrimoine Populaire, la restauration de sites, la mise en évidence des traditions locales, et l'intégration du patrimoine dans les projets d'aménagement du territoire. Cette action vise à faire du patrimoine un levier de cohésion sociale, d'attractivité touristique et de développement durable.

### STATUT

Action continue

### PLAN COMMUNAL

### INDICATEURS

- Nombre de restaurations ou valorisations
- État d'avancement de l'inventaire
- Fréquentation des sites valorisés

## 90. Créer une nouvelle Chasse Totemus



**OBJECTIF OPÉRATIONNEL:**  
**ÊTRE UNE COMMUNE QUI DYNAMISE LE PATRIMOINE ET L'ÉCONOMIE À TRAVERS DES INITIATIVES CULTURELLES, TOURISTIQUES ET NUMÉRIQUES**

### ACTION

Développer une 3e chasse Totemus sur le territoire communal afin de valoriser le patrimoine bâti, non-bâti et culturel de Beauvechain. Cette activité ludique et gratuite, accessible via une application mobile, vise à renforcer l'attractivité touristique, encourager la mobilité douce et favoriser la découverte du territoire par les habitants et les visiteurs.

### STATUT

Nouveau

### PLAN COMMUNAL

### INDICATEURS

- Chasse Totemus créée
- Nombre de participants

# 91. Mettre en valeur et créer des itinéraires de balades thématiques



**OBJECTIF OPÉRATIONNEL:  
ÊTRE UNE COMMUNE QUI DYNAMISE LE PATRIMOINE ET  
L'ÉCONOMIE À TRAVERS DES INITIATIVES CULTURELLES,  
TOURISTIQUES ET NUMÉRIQUES**

## ACTION

La commune valorisera des itinéraires de balades thématiques accessibles à pied ou à vélo, en lien avec les spécificités locales : patrimoine bâti, paysages, biodiversité, mémoire locale, produits du terroir, etc. Ces parcours seront concertés et accompagnés de supports numériques et physiques (panneaux, cartes, QR codes, application mobile).

## STATUT

Nouveau

## PLAN COMMUNAL

## INDICATEURS

- Nombre d'itinéraires balisés

## 92. Poursuivre la mise en valeur du patrimoine wallon



**OBJECTIF OPÉRATIONNEL:  
ÊTRE UNE COMMUNE QUI DYNAMISE LE PATRIMOINE ET  
L'ÉCONOMIE À TRAVERS DES INITIATIVES CULTURELLES,  
TOURISTIQUES ET NUMÉRIQUES**

### ACTION

Dans le cadre de la labellisation « Ma commune dit OUI aux langues régionales » octroyée par la Fédération Wallonie-Bruxelles, la commune s'engage à promouvoir le patrimoine linguistique et culturel wallon.

### STATUT

Action continue

### PLAN COMMUNAL

### INDICATEURS

- Nombre d'actions réalisées

## 93. Mise à jour de l'annuaire des commerçants



**OBJECTIF OPÉRATIONNEL:**  
**ÊTRE UNE COMMUNE QUI DYNAMISE LE PATRIMOINE ET L'ÉCONOMIE À TRAVERS DES INITIATIVES CULTURELLES, TOURISTIQUES ET NUMÉRIQUES**

### ACTION

La commune procédera à une mise à jour régulière et dynamique de l'annuaire des commerçants. Cette action vise à recenser les commerces, indépendants, artisans, professions libérales, associations et clubs actifs sur le territoire communal, à valoriser leur offre via les canaux de communication communaux (site web, publications, événements) et à favoriser leur mise en réseau. L'annuaire est accessible en ligne sur le site internet communal.

### STATUT

Action continue

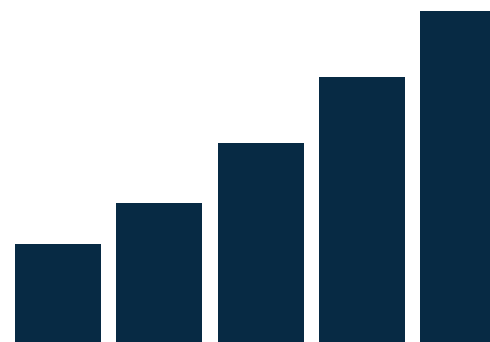
### PLAN COMMUNAL

### INDICATEURS

- Fréquence de mise à jour
- Nombre d'inscrits dans l'annuaire
- Statistiques de consultation en ligne



# VOLET INTERNE



## ODD 16

# Paix, Justice et Institutions efficaces:

**Mettre en place, à tous les niveaux, des institutions efficaces, responsables et ouvertes à tous**



# 1. Assurer l'accessibilité aux citoyens 7/7 pour leurs démarches administratives



## OBJECTIF OPÉRATIONNEL: ÊTRE UNE ADMINISTRATION PROACTIVE, EFFICACE ET EFFICIENTE

### ACTION

Dans une volonté de modernisation et de proximité, la commune s'engage à garantir un accès simple, rapide et permanent aux services administratifs. Grâce au développement du guichet en ligne, les citoyens peuvent effectuer leurs principales démarches administratives 7 jours sur 7, à toute heure, depuis chez eux. Cette accessibilité numérique vient compléter l'accueil physique, permettant à chacun de choisir le canal le plus adapté à ses besoins. L'objectif est de réduire les délais, améliorer la qualité du service et renforcer la confiance envers l'administration communale.

### STATUT

Action continue

### PLAN COMMUNAL

### INDICATEURS

- Nombre de démarches disponibles en ligne
- Statistiques d'utilisation
- Taux de satisfaction des usagers

## 2. Etablir des procédures internes claires dans les processus identifiés comme problématiques (finances, MP, ...)



**OBJECTIF OPÉRATIONNEL:  
ETRE UNE ADMINISTRATION PROACTIVE, EFFICACE ET EFFICIENTE**

### ACTION

Cette action vise à formaliser et harmoniser les procédures internes dans les domaines où des dysfonctionnements ou des imprécisions ont été constatés. Cela concerne notamment la gestion financière, les marchés publics et d'autres processus critiques. Cette démarche s'inscrit dans une volonté de professionnalisation continue des services communaux et de sécurisation des pratiques.

### STATUT

Action continue

### PLAN COMMUNAL

### INDICATEURS

- Pourcentage de procédures documentées et validées
- Délai moyen de traitement avant/après formalisation
- Nombre d'audits internes réussis

### 3. Améliorer la communication interne transversale et verticale par le retour de la newsletter et instaurer les "potins du matin"



**OBJECTIF OPÉRATIONNEL:  
ETRE UNE ADMINISTRATION PROACTIVE, EFFICACE ET EFFICIENTE**

#### ACTION

Afin de renforcer la cohésion et l'efficacité au sein de l'administration, cette action vise à rétablir une newsletter interne régulière, outil de diffusion d'informations transversales. Elle sera complétée par les "potins du matin", un moment informel et convivial favorisant les échanges spontanés, la circulation ascendante et descendante de l'information, et le renforcement du lien entre les agents. Ces dispositifs contribueront à une meilleure coordination, à une culture de collaboration et à une administration plus proactive.

#### STATUT

Nouveau

#### PLAN COMMUNAL

#### INDICATEURS

- Nombre de newsletters publiées par an
- Taux de lecture estimé (%)
- Nombre de participants aux moments d'échanges

## 4. Poursuivre la dématérialisation et la digitalisation des données afin d'en simplifier l'accès aux citoyens



**OBJECTIF OPÉRATIONNEL:  
ÊTRE UNE ADMINISTRATION PROACTIVE, EFFICACE ET EFFICIENTE**

### ACTION

Dans une volonté de modernisation et de transparence, la commune renforcera la numérisation de ses processus administratifs et la mise à disposition en ligne des données publiques. Cela inclut l'extension des services accessibles via le guichet électronique, la simplification des démarches administratives, et le développement d'outils numériques intuitifs permettant aux citoyens de consulter facilement les informations communales (documents, décisions, permis, etc.).

### STATUT

Nouveau

### PLAN COMMUNAL

### INDICATEURS

- Nombre de démarches entièrement dématérialisées
- Nombre de jeux de données mis en ligne

## 5. Se doter d'outils performants pour améliorer la gestion de l'administration (service travaux, urbanisme, finances, ...)



**OBJECTIF OPÉRATIONNEL:  
ETRE UNE ADMINISTRATION PROACTIVE, EFFICACE ET EFFICIENTE**

### ACTION

La commune continuera d'investir dans des outils numériques et organisationnels adaptés aux besoins spécifiques de chaque service. Cela inclut la modernisation des logiciels de gestion des services travaux, cadre de vie, finances, etc.

### STATUT

En cours

### PLAN COMMUNAL

### INDICATEURS

- Nombre de services équipés d'un nouvel outil

## 6. Gérer efficacement les ressources financières de l'administration



**OBJECTIF OPÉRATIONNEL:**  
**ETRE UNE ADMINISTRATION PROACTIVE, EFFICACE ET EFFICIENTE**

### ACTION

Cela implique une planification budgétaire rigoureuse, le suivi régulier des dépenses et recettes, l'identification des leviers d'économie, ainsi que la recherche active de financements externes (subsidés, partenariats, etc.). L'objectif est de renforcer la soutenabilité financière des projets communaux tout en assurant la transparence et la responsabilité dans l'usage des fonds publics.

### STATUT

Action continue

### PLAN COMMUNAL

### INDICATEURS

- Taux d'exécution budgétaire annuel (%)
- Nombre de subsidés obtenus

## 7. Etudier la possibilité de diffuser en direct les conseils communaux



**OBJECTIF OPÉRATIONNEL:  
ÊTRE UNE ADMINISTRATION PROACTIVE, EFFICACE ET EFFICIENTE**

### ACTION

Afin de renforcer la transparence démocratique et de faciliter l'accès à l'information pour tous les citoyens, la commune analysera la faisabilité technique et budgétaire de la retransmission en direct des séances du Conseil communal. Cette étude portera notamment sur les équipements nécessaires, les modalités de diffusion (plateforme, archivage), le respect de la vie privée, les bonnes pratiques observées dans d'autres communes et les éventuels partenariats.

### STATUT

Nouveau

### PLAN COMMUNAL

### INDICATEURS

- Réalisation d'une étude de faisabilité technique et financière
- Présentation des résultats au Conseil communal
- Analyse des retours citoyens via statistiques de visionnage et sondage

## 8. Renforcer encore plus les synergies avec le CPAS, le GAL, le CCB afin de toucher un maximum de citoyens



**OBJECTIF OPÉRATIONNEL:  
ETRE UNE ADMINISTRATION PROACTIVE, EFFICACE ET EFFICIENTE**

### ACTION

La commune intensifiera sa collaboration avec les acteurs clés du territoire. Cette démarche vise à mutualiser les ressources, coordonner les actions et favoriser une communication fluide entre les institutions. En travaillant de manière concertée avec le CPAS pour les enjeux sociaux, le GAL pour les projets de développement rural, et le CCB pour les initiatives culturelles, l'administration communale pourra mieux répondre aux besoins des citoyens, en particulier les publics fragilisés ou éloignés des services. Cette approche renforcera la visibilité des actions communales et leur accessibilité.

### STATUT

Action continue

### PLAN COMMUNAL

### INDICATEURS

- Nombre de projets co-portés par an
- Nombre de réunions de coordination

## 9. Poursuivre l'amélioration des bâtiments communaux afin d'en faciliter l'accès aux citoyens et au personnel



**OBJECTIF OPÉRATIONNEL:  
ÊTRE UNE ADMINISTRATION PROACTIVE, EFFICACE ET EFFICIENTE**

### ACTION

Dans une volonté de renforcer l'efficacité et la qualité du service public, la commune mettra l'accent sur l'aménagement des bâtiments communaux. Ces interventions viseront à améliorer l'accessibilité pour tous (PMR, familles, seniors), optimiser le confort et la sécurité des espaces de travail pour le personnel, et favoriser une meilleure utilisation des infrastructures par les citoyens. L'objectif est de disposer de lieux accueillants, fonctionnels et adaptés aux besoins actuels et futurs de la population.

### STATUT

Action continue

### PLAN COMMUNAL

### INDICATEURS

- Suivi annuel des travaux réalisés
- Pourcentage de bâtiments accessibles aux personnes à mobilité réduite (PMR)
- Satisfaction des usagers (citoyens et personnel communal)
- Nombre d'interventions techniques liées à des problèmes d'infrastructure

## 10. Former les agents à l'utilisation des outils IA



**OBJECTIF OPÉRATIONNEL:**  
**ETRE UNE ADMINISTRATION PROACTIVE, EFFICACE ET EFFICIENTE**

### ACTION

La commune investira dans la formation des agents à l'usage des outils d'intelligence artificielle.

### STATUT

Nouveau

### PLAN COMMUNAL

### INDICATEURS

- Nombre d'agents formés
- Taux d'utilisation des outils numériques formés (%)
- Évaluation moyenne des formations

# 11. Mettre l'accent sur la sécurité informatique



**OBJECTIF OPÉRATIONNEL:  
ETRE UNE ADMINISTRATION PROACTIVE, EFFICACE ET EFFICIENTE**

## ACTION

Cette action vise à renforcer la cybersécurité de l'administration en assurant la protection des données, la sécurisation des infrastructures informatiques et la formation du personnel aux bonnes pratiques.

## STATUT

Nouveau

## PLAN COMMUNAL

## INDICATEURS

- Nombre d'incidents informatiques par an
- Nombre d'agents formés à la cybersécurité
- Résultats des audits de sécurité

## 12. Encourager le développement et l'exploitation des données ouvertes



**OBJECTIF OPÉRATIONNEL:  
ÊTRE UNE ADMINISTRATION PROACTIVE, EFFICACE ET EFFICIENTE**

### ACTION

Renforcer l'ouverture des données publiques (open data). Cette démarche vise à rendre accessibles, réutilisables et compréhensibles les données produites ou détenues par l'administration, dans le respect du RGPD. En facilitant l'accès à ces informations, la commune favorise la transparence de l'action publique, stimule l'innovation locale (notamment via des acteurs économiques, associatifs ou académiques) et améliore la qualité des services rendus aux citoyens.

### STATUT

En cours

### PLAN COMMUNAL

### INDICATEURS

- Nombre de jeux de données publiés
- Nombre de réutilisations recensées
- Fréquence de mise à jour des données

## 13. Mettre à jour le plan d'urgence



**OBJECTIF OPÉRATIONNEL:  
ETRE UNE ADMINISTRATION PROACTIVE, EFFICACE ET EFFICIENTE**

### ACTION

Mettre à jour le plan d'urgence communal afin de renforcer la résilience du territoire face aux risques naturels, technologiques ou sanitaires. L'objectif est de garantir une réactivité optimale en situation de crise, tout en assurant une communication claire et en temps réel avec la population.

### STATUT

En cours

### PLAN COMMUNAL

### INDICATEURS

- Plan d'urgence validé (oui/non)
- Nombre d'exercices de simulation par an

## 14. Développer une politique de bien-être et de valorisation des agents



**OBJECTIF OPÉRATIONNEL:  
ÊTRE UNE ADMINISTRATION QUI FAIT DU BIEN-ÊTRE DE SES  
TRAVAILLEURS UNE PRIORITE**

### ACTION

La commune s'engage à mettre en place une politique RH proactive et bienveillante.

### STATUT

Action continue

### PLAN COMMUNAL

### INDICATEURS

- Plan de bien-être adopté (oui/non)
- Nombre d'actions de prévention mises en œuvre par an
- Taux d'absentéisme global (%)

## 15. Etablir une charte des valeurs de l'administration



**OBJECTIF OPÉRATIONNEL:**  
**ETRE UNE ADMINISTRATION QUI FAIT DU BIEN-ETRE DE SES TRAVAILLEURS UNE PRIORITE**

### ACTION

Afin de renforcer le sentiment d'appartenance, de cohésion et de respect au sein des équipes communales, la commune élaborera une charte des valeurs partagées par l'ensemble des agents et responsables. Cette charte, co-construite avec les travailleurs, visera à formaliser les principes qui guident les relations professionnelles : bienveillance, équité, transparence, collaboration, respect de la diversité et engagement au service du public.

### STATUT

Nouveau

### PLAN COMMUNAL

### INDICATEURS

- Charte adoptée (oui/non)
- Nombre de participants à la co-construction
- Taux de satisfaction interne sur le climat de travail

## 16. Renforcer la cohésion d'équipe



**OBJECTIF OPÉRATIONNEL:  
ÊTRE UNE ADMINISTRATION QUI FAIT DU BIEN-ÊTRE DE SES  
TRAVAILLEURS UNE PRIORITE**

### ACTION

Afin de favoriser un climat de travail positif et collaboratif, la commune s'engage à développer et encourager des initiatives visant à renforcer les liens entre les membres du personnel.

### STATUT

Action continue

### PLAN COMMUNAL

### INDICATEURS

- Nombre de moments d'équipe par an
- Taux de participation

## 17. Préserver les agents d'une surcharge de travail en étudiant une répartition des tâches entre les différents services



**OBJECTIF OPÉRATIONNEL:  
ÊTRE UNE ADMINISTRATION QUI FAIT DU BIEN-ÊTRE DE SES  
TRAVAILLEURS UNE PRIORITE**

### ACTION

Afin de favoriser le bien-être au travail et prévenir les risques liés à la surcharge professionnelle, la commune s'engage à analyser de manière systématique la répartition des missions entre les services. Cette démarche vise à identifier les déséquilibres éventuels, optimiser les processus internes et renforcer la collaboration interservices. Elle pourra s'appuyer sur des outils de diagnostic, des entretiens avec les agents et des ateliers participatifs, en vue de proposer des ajustements organisationnels concrets et durables.

### STATUT

Action continue

### PLAN COMMUNAL

### INDICATEURS

- Diagnostic de charge réalisé (oui/non)
- Nombre d'actions correctrices mises en œuvre
- Taux de satisfaction sur la charge de travail

## 18. Réévaluer la possibilité d'octroyer des chèques-repas aux membres du personnel



**OBJECTIF OPÉRATIONNEL:  
ÊTRE UNE ADMINISTRATION QUI FAIT DU BIEN-ÊTRE DE SES  
TRAVAILLEURS UNE PRIORITE**

### ACTION

La commune envisage de réexaminer l'opportunité d'introduire un système de chèques-repas. Une analyse financière sera menée pour en évaluer la faisabilité et les modalités de mise en œuvre.

### STATUT

Nouveau

### PLAN COMMUNAL

### INDICATEURS

- Étude financière réalisée (oui/non)
- Décision du Collège (date)
- Taux de satisfaction agents sur la politique de reconnaissance

## 19. Instaurer des formations régulières sur les gestes premiers secours



**OBJECTIF OPÉRATIONNEL:  
ÊTRE UNE ADMINISTRATION QUI FAIT DU BIEN-ÊTRE DE SES  
TRAVAILLEURS UNE PRIORITE**

### ACTION

Afin de renforcer la sécurité et le bien-être au travail, la commune mettra en place un programme de formations aux gestes de premiers secours à destination de l'ensemble du personnel communal. Ces sessions, organisées de manière récurrente, permettront aux agents d'acquérir les réflexes essentiels en cas d'urgence, de développer une culture de la prévention et de se sentir mieux préparés face aux situations critiques.

### STATUT

Action continue

### PLAN COMMUNAL

### INDICATEURS

- Nb de sessions de formation par an
- Pourcentage d'agents formés

## 20. Former un conseiller en prévention en interne et désigner une personne de confiance



**OBJECTIF OPÉRATIONNEL:  
ÊTRE UNE ADMINISTRATION QUI FAIT DU BIEN-ÊTRE DE SES  
TRAVAILLEURS UNE PRIORITÉ**

### ACTION

Afin de renforcer la politique de bien-être au travail, la commune s'engage à former un agent communal au rôle de conseiller en prévention, conformément aux obligations légales en matière de sécurité et de santé au travail. Cette personne sera chargée d'identifier les risques, de proposer des mesures de prévention et de collaborer avec le Comité pour la prévention et la protection au travail. Parallèlement, une personne de confiance sera désignée pour offrir un espace d'écoute confidentiel aux agents.

### STATUT

En cours

### PLAN COMMUNAL

### INDICATEURS

- Formation du conseiller (oui/non)
- Personne de confiance désignée (oui/non)
- Nombre d'interventions ou sollicitations traitées

## 21. Moderniser l'équipement du service technique



**OBJECTIF OPÉRATIONNEL:  
ÊTRE UNE ADMINISTRATION QUI FAIT DU BIEN-ÊTRE DE SES  
TRAVAILLEURS UNE PRIORITE**

### ACTION

Afin d'améliorer les conditions de travail des agents communaux et de renforcer l'efficacité des interventions sur le terrain, la commune investira dans le renouvellement et la modernisation du matériel du service technique. Cela inclut l'acquisition d'outils plus ergonomiques, de véhicules adaptés aux missions actuelles, et de technologies facilitant la gestion des chantiers et des espaces publics.

### STATUT

Action continue

### PLAN COMMUNAL

### INDICATEURS

- Taux de renouvellement du matériel
- Taux de satisfaction des agents techniques

## 22. Etudier la possibilité d'octroyer une prime au personnel communal pour l'acquisition d'un vélo électrique



**OBJECTIF OPÉRATIONNEL:**  
**ÊTRE UNE ADMINISTRATION QUI FAIT DU BIEN-ÊTRE DE SES TRAVAILLEURS UNE PRIORITE**

### ACTION

Dans une volonté de promouvoir la mobilité douce, la commune envisage d'analyser la possibilité d'octroyer une prime à l'achat d'un vélo électrique pour ses agents.

### STATUT

Nouveau

### PLAN COMMUNAL

### INDICATEURS

- Étude réalisée (oui/non)
- Décision politique prise (oui/non)
- Nombre de primes octroyées si mise en œuvre

## 23. Conscientiser le citoyen et le politique au respect des membres de l'administration



**OBJECTIF OPÉRATIONNEL:  
ÊTRE UNE ADMINISTRATION QUI FAIT DU BIEN-ÊTRE DE SES  
TRAVAILLEURS UNE PRIORITE**

### ACTION

Cette action vise à promouvoir une culture du respect mutuel entre les agents communaux, les élus et les citoyens. Elle comprend des campagnes de sensibilisation, des formations à la communication bienveillante, ainsi que l'intégration de cette thématique dans les événements publics et les instances politiques. L'objectif est de valoriser le rôle des agents, de prévenir les comportements irrespectueux et de favoriser un climat de confiance et de reconnaissance dans les relations institutionnelles et citoyennes.

### STATUT

Nouveau

### PLAN COMMUNAL

### INDICATEURS

- Nombre de campagnes ou formations par an
- Nombre de plaintes liées à des comportements irrespectueux
- Indice de confiance citoyens/agents

## 24. Evaluer la satisfaction des citoyens vis-à-vis les services de l'administration



**OBJECTIF OPÉRATIONNEL:  
ÊTRE UNE ADMINISTRATION QUI FAIT DU BIEN-ÊTRE DE SES  
TRAVAILLEURS UNE PRIORITE**

### ACTION

La commune évaluera la satisfaction des citoyens par rapport aux services de l'administration, via des avis, évaluations ou enquêtes.

### STATUT

Nouveau

### PLAN COMMUNAL

### INDICATEURS

- Enquête réalisée (oui/non)
- Taux de satisfaction global
- Nombre d'actions d'amélioration issues de l'évaluation

## 25. Poursuivre la modification des statuts et du cadre administratif suivant les nouvelles dispositions légales



**OBJECTIF OPÉRATIONNEL:**  
**ÊTRE UNE ADMINISTRATION CENTREE SUR LA GESTION DES RESSOURCES HUMAINES**

### ACTION

Afin de garantir une gestion des ressources humaines conforme, moderne et efficiente, l'administration poursuivra l'adaptation de ses statuts et de son cadre administratif en fonction des évolutions législatives et réglementaires.

### STATUT

En cours

### PLAN COMMUNAL

### INDICATEURS

- Date d'approbation du nouveau cadre

## 26. Soutenir la formation et la remise à niveau des agents en établissant un plan de formation



**OBJECTIF OPÉRATIONNEL:**  
**ÊTRE UNE ADMINISTRATION CENTREE SUR LA GESTION DES RESSOURCES HUMAINES**

### ACTION

Afin de renforcer les compétences internes et d'accompagner les évolutions des métiers communaux, la commune élaborera un plan de formation pluriannuel, adapté aux besoins identifiés des agents. Ce plan visera à favoriser l'accès à des formations continues et à des remises à niveau ciblées. Il contribuera à valoriser les talents, à améliorer la qualité du service public et à renforcer la motivation des équipes.

### STATUT

En cours

### PLAN COMMUNAL

### INDICATEURS

- Plan de formation adopté (oui/non)
- Pourcentage d'agents formés par an
- Nombre moyen d'heures de formation/ETP

## 27. Former les responsables d'équipe au management



**OBJECTIF OPÉRATIONNEL:**  
**ÊTRE UNE ADMINISTRATION CENTREE SUR LA GESTION DES RESSOURCES HUMAINES**

### ACTION

Afin de renforcer les compétences managériales au sein de l'administration communale, cette action vise à proposer un programme de formation continue aux responsables d'équipe. L'objectif est de les outiller pour mieux encadrer leurs équipes, favoriser la cohésion, gérer les conflits, organiser le travail de manière efficace et accompagner le changement. Ces formations permettront également de développer une culture de leadership bienveillant et participatif, en cohérence avec les valeurs de l'administration.

### STATUT

Nouveau

### PLAN COMMUNAL

### INDICATEURS

- Nombre de responsables formés
- Nombre d'initiatives d'amélioration du management issues des formations

## 28. Poursuivre les évaluations périodiques du personnel



**OBJECTIF OPÉRATIONNEL:**  
**ÊTRE UNE ADMINISTRATION CENTREE SUR LA GESTION DES RESSOURCES HUMAINES**

### ACTION

Afin de renforcer la qualité du service public et le bien-être au travail, la commune poursuivra la mise en œuvre régulière des évaluations du personnel communal. Ces entretiens permettent de valoriser les compétences, d'identifier les besoins en formation, de fixer des objectifs clairs et de favoriser le dialogue entre les agents et leur hiérarchie. Ils constituent un outil essentiel pour accompagner les parcours professionnels, améliorer la performance collective et renforcer la motivation individuelle.

### STATUT

Action continue

### PLAN COMMUNAL

### INDICATEURS

- Pourcentage d'agents évalués

## 29. Mettre à jour l'organigramme des services communaux



**OBJECTIF OPÉRATIONNEL:**  
**ÊTRE UNE ADMINISTRATION CENTRÉE SUR LA GESTION DES RESSOURCES HUMAINES**

### ACTION

Afin de clarifier la structure interne et améliorer la coordination des services, l'organigramme sera actualisé et diffusé en tenant compte des missions et des évolutions de l'administration.

### STATUT

Nouveau

### PLAN COMMUNAL

### INDICATEURS

- Organigramme validé (oui/non)
- Date de dernière mise à jour

## 30. Lutter contre l'absentéisme et le burn-out au travail



**OBJECTIF OPÉRATIONNEL:  
ÊTRE UNE ADMINISTRATION CENTREE SUR LA GESTION DES  
RESSOURCES HUMAINES**

### ACTION

Afin de garantir le bien-être des agents communaux et d'assurer la continuité du service public, la commune mettra en œuvre une politique proactive de prévention de l'absentéisme et du burn-out, incluant notamment le renforcement du dialogue entre les responsables et les équipes et le suivi individualisé des situations à risque en collaboration avec le service de médecine du travail.

### STATUT

Nouveau

### PLAN COMMUNAL

### INDICATEURS

- Taux d'absentéisme annuel
- Nombre de situations suivies par le service RH
- Nombre d'actions de prévention réalisées par an

## 31. Rationaliser les nouveaux engagements lors de départ à la pension par la réorganisation des services



**OBJECTIF OPÉRATIONNEL:**  
**ÊTRE UNE ADMINISTRATION CENTREE SUR LA GESTION DES RESSOURCES HUMAINES**

### ACTION

Afin d'optimiser la gestion des ressources humaines, la commune s'engage à analyser systématiquement les besoins réels des services lors des départs à la pension.

### STATUT

Action continue

### PLAN COMMUNAL

### INDICATEURS

- Nombre d'analyses de besoins réalisées par an

